



Financieel jaarverslag 2014

Onderlinge Waarborgmaatschappij CZ groep
Zorgverzekeraar U.A.

Inhoudsopgave

Bestuursverslag	3
Kerncijfers	18
1 Geconsolideerde jaarrekening 2014	19
1.1 Geconsolideerde balans per 31 december 2014	20
1.2 Geconsolideerde winst- en verliesrekening over 2014	22
1.3 Geconsolideerd kasstroomoverzicht over 2014	23
1.4 Toelichting op de geconsolideerde jaarrekening 2014	24
1.5 Toelichting op de geconsolideerde balans per 31 december 2014	31
1.6 Toelichting op de geconsolideerde winst- en verlies rekening over 2014	45
2 Enkelvoudige jaarrekening 2014	53
2.1 Enkelvoudige balans per 31 december 2014	54
2.2 Enkelvoudige winst- en verliesrekening over 2014	56
2.3 Toelichting op de enkelvoudige jaarrekening 2014	57
2.4 Toelichting op de enkelvoudige balans per 31 december 2014	61
2.5 Toelichting op de enkelvoudige winst- en verliesrekening over 2014	74
3 Overige gegevens	78
3.1 Statutaire bepalingen over de verwerking van het resultaat	78
3.2 Controleverklaring	79

Bestuursverslag

Algemeen

CZ groep is een niet op winst gericht zorgverzekeringsbedrijf. Via de labels die tot CZ groep behoren, vertegenwoordigen wij 3,4 miljoen klanten in zorg. Wij maken ons hard voor een solidair zorgstelsel. Wij willen zorg in Nederland goed, betaalbaar en toegankelijk houden voor iedereen die het nodig heeft. Een 'license to operate' die uitdagingen en dilemma's met zich meebrengt en van onze organisatie verantwoordelijkheid, daadkracht en inlevingsvermogen vraagt.

De kernactiviteit van CZ groep is de uitvoering van de verplichte verzekering tegen ziektekosten: de basisverzekering. Hiernaast bieden we ook aanvullende verzekeringen voor ziektekostenrisico's die niet door de basisverzekering worden gedekt. Bovendien bieden we specifieke producten voor werkgevers aan, zoals collectieve zorgverzekeringen en bedrijfsgezondheidsprogramma's. En we voeren via CZ Zorgkantoor de AWBZ uit in zes regio's.

Verhard debat

De zorgverzekeraarsbranche als geheel werd in 2014 geconfronteerd met een verharding van het maatschappelijk debat. Zelfs als de oorzaak evident elders ligt, belandt veel kritiek toch vaak bij de zorgverzekeraars. Vanzelfsprekend is het onze rol om problemen aan te pakken, maar als wij dat doen, treft ons niet zelden het verwijt dat wij te veel macht hebben. Klaarblijkelijk schuurt onze opdracht als zorgverzekeraar al snel met het maatschappelijk draagvlak voor de invulling van die rol. Dat die kritiek niet alleen CZ groep maar alle zorgverzekeraars treft, is een schrale troost. Het baart CZ groep zorgen dat keer op keer onze geloofwaardigheid in twijfel wordt getrokken. Dat raakt ons als organisatie in alle gelederen en belemmert ons in onze maatschappelijke rol als bewaker van kwaliteit en kosten van de gezondheidszorg.

Het debat in de Eerste Kamer over de zorgwet van minister Schippers spitste zich toe op artikel 13 van dat wetsvoorstel, wat in Haagse kringen en de media de kwestie van de vrije artsenkeuze was gaan heten. Ons gaat het erom dat zorgverzekeraars zorg die echt te duur en niet goed genoeg is buiten de deur moeten kunnen houden. Alleen dan kunnen wij onze opdracht goed uitvoeren: goede en betaalbare zorg organiseren voor al onze klanten.

Solidariteit

Het Nederlandse zorgstelsel is gebaseerd op solidariteit en dat is een groot goed. Gezamenlijk betalen wij de zorg voor mensen die het nodig hebben. Om daar ook op lange termijn op te mogen blijven rekenen, moet die zorg wel betaalbaar blijven. CZ groep ziet daarom het beheersbaar houden van de zorgkosten als een belangrijke taak. Onontkoombaar veroorzaakt dat frictie. Regelmatig dreigt het evenwicht tussen goede en betaalbare zorg te worden verstoord, CZ groep zoekt voortdurend het evenwicht.

Solidariteit betekent voor CZ groep ook kritisch zijn op onze eigen producten, diensten en de zorgverzekeraarsbranche als geheel. Bij CZ groep geen welkomstcadeaus voor nieuwe klanten, geen speciale kortingen of stuntprijzen, noch zorgverzekeringsproducten die slechts voor een beperkte groep toegankelijk zijn. De ontwikkeling van het eigen risico bedreigt de solidariteit. In 2014 steeg het eigen risico fors en voor 2015 is het zelfs nog verder verhoogd. CZ groep betwijfelt of dat nog de juiste prikkel afgeeft. Het oorspronkelijke doel van het eigen risico was mensen bewuster met zorg om te laten gaan, maar daarvoor hoeft het niet zo hoog te zijn als nu het geval is. Door klanten de mogelijkheid te bieden om het vrijwillig eigen risico fors te verhogen, gaan gezonde mensen die weinig zorgkosten verwachten minder premie betalen dan zieken. Dat is in het kader van solidariteit niet wenselijk.

Vershil

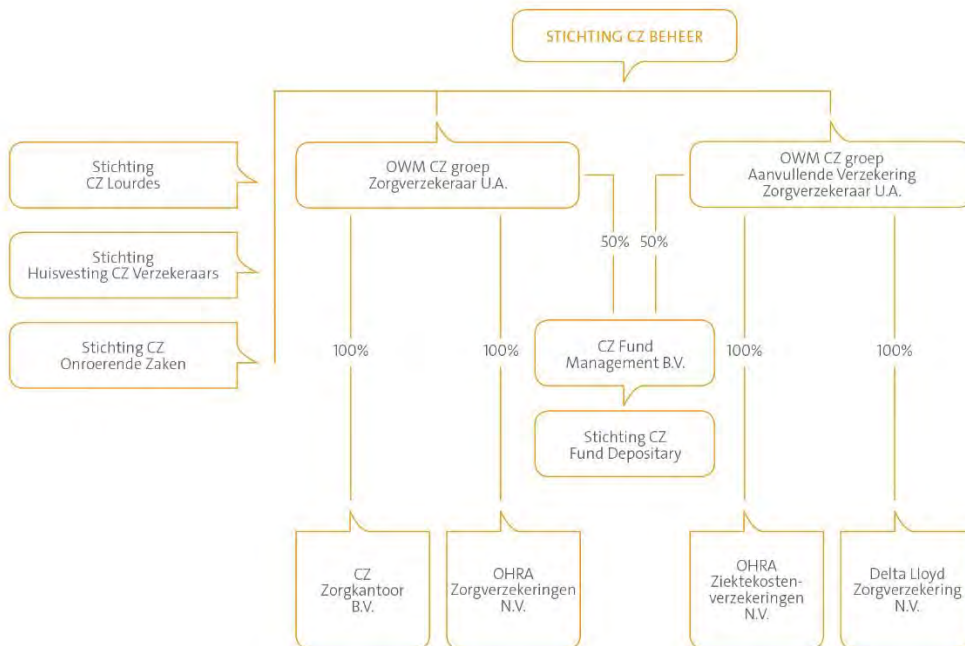
Meer nog dan voorheen wil CZ groep zich op al deze zaken onderscheiden. Niet alleen om ons te kunnen handhaven in de jaarlijkse strijd om de gunst van de klant. Vooral omdat onze identiteit en onze drijfveren bepalen wat CZ groep beschouwt als goede, betaalbare en daardoor toegankelijke zorg, met solidariteit als uitgangspunt. Daarom draait alles bij CZ groep. Niet voor niets is onze slogan 'Alles voor betere zorg'.

Centraal staat het terugwinnen van het vertrouwen. Klanten zijn tevreden over CZ groep, maar de samenleving is dat lang niet altijd over de zorgverzekeraars. Nadrukkelijker dan voorheen moeten we daarom laten zien dat marktwerking bij CZ groep betere zorg oplevert. Dat CZ groep daarbij het belang van de verzekerden voorop stelt. Dat winst maken geen doel is, maar dat CZ groep positieve financiële resultaten via lagere premies en investeringen in betere zorg ten goede laat komen aan diegenen die hun zorg bij CZ groep verzekeren.

Organisatiestructuur

Onze structuur en het bestuur

Onder CZ groep verstaan we alle entiteiten die behoren tot de Stichting CZ Beheer. Onder deze stichting vallen verschillende rechtspersonen, waaronder twee onderlinge waarborgmaatschappijen, waarin het volledige scala van onze werkzaamheden is ondergebracht. CZ groep werkt met één bestuur voor die verschillende entiteiten. Oftewel, we passen het beginsel van 'personele unie' toe in de bestuurlijke en toezichthoudende organen. De Stichting CZ Beheer is de 'holding' waarin de personele unie over alle rechtspersonen heen samenkomt. In deze stichting vinden geen commerciële, verzekeringstechnische of andere activiteiten plaats.



Om zorgvuldige bedrijfsvoering te waarborgen, wordt binnen CZ groep het model van de structuurvennootschap toegepast met een Ledenraad, Raad van Commissarissen (RvC) en Raad van Bestuur (RvB). De RvB bestuurt de rechtspersonen en heeft de dagelijkse leiding. De RvC houdt toezicht op het beleid van de RvB en de algemene gang van zaken en staat de RvB met raad terzijde. De Ledenraad is het hoogste bestuurlijke orgaan. Hij heeft namens zijn achterban (de leden, onze klanten) een klankbordfunctie voor het beleid. De onafhankelijke positie en bevoegdheden van de Ledenraad waarborgen dat de

klanten van CZ groep voldoende invloed hebben. Taken en bevoegdheden van de Ledenraad zijn onder meer het benoemen van de leden van de RvC, het wijzigen van statuten of ontbinden van juridische entiteiten en het vaststellen van de jaarrekening.

Wijzigingen in samenstelling RvB en RvC

In 2014 zijn geen vacatures ontstaan binnen de Raad van Bestuur waardoor de bestaande verdeling van zetels tussen vrouwen en mannen in 2014 ongewijzigd is. Zodra een vacature ontstaat, zal positieve actie worden ondernomen om tot een verdeling te komen rekening houdend met art. 2:276 BW waarbij in acht moet worden genomen dat tenminste 30% van de posities gehouden moet worden door vrouwen en tenminste 30% door mannen.

Per 1 september 2014 is mevrouw prof. dr. Meurs benoemd tot voorzitter van de Raad voor de Volksgezondheid en Zorg (RvZ). Omdat deze nieuwe functie onverenigbaar is met het commissariaat bij CZ groep, heeft zij haar commissariaat per 1 november 2014 neergelegd. De RvC is gestart met de selectieprocedure voor een nieuwe commissaris. In 2015 zal deze benoemd worden. Bij de selectie van nieuwe leden wordt gestreefd naar een evenwichtige verdeling over mannen en vrouwen, waarbij echter het uitgangspunt is dat de beste kandidaat voor benoeming wordt voorgedragen.

Onze organisatie

Om klanten zo goed mogelijk te helpen, worden de operationele processen op verschillende locaties uitgevoerd. In 2014 werkten wij vanuit vier vestigingen, veertien servicekantoren en vijf spreekuurlocaties. Ook zetten wij mobiele kantoren in. Ons netwerk van vestigingen en kantoren, onze online dienstverlening via onder meer cz.nl, onze klantenservice en de afdeling Zorgservice spelen een belangrijke rol in onze dienstverlening naar klanten. Centrale aansturing van onze organisatie en communicatie vanuit onze hoofdlocatie in Tilburg zorgt voor goede, uniforme dienstverlening.

Onze merken

Naast het merk CZ voert CZ groep ook de zorgverzekering van de merken Delta Lloyd en OHRA uit voor eigen rekening en risico. Wij zijn eigenaar van Delta Lloyd Zorgverzekering N.V., OHRA ziektekostenverzekeringen N.V. en OHRA zorgverzekeringen N.V. Ons totale marktaandeel is circa 20 procent. De zorgverzekeringen van Delta Lloyd en OHRA worden door Delta Lloyd Groep, als tussenpersoon, gedistribueerd.

Onze distributie

Landelijk werkt CZ groep samen met een groot aantal assurantietussenpersonen en -makelaars. Zij verkopen de producten van CZ groep en zijn aanspreekpunt voor klanten. Naast onze eigen directe (verkoop)kanalen, zorgen deze distributiekkanalen er mede voor dat wij voor iedereen op een persoonlijke manier toegankelijk zijn.

Onze samenwerkingen

Besloten in onze maatschappelijke 'license to operate' – het goed, betaalbaar en toegankelijk houden van Nederlandse zorg voor mensen die het nodig hebben, nu en in de toekomst – ligt het overleg en de samenwerking met partners in de keten. Denk hierbij aan externe toezichthouders, gemeenten, zorgaanbieders, wetenschap en patiënten(organisaties). Dit overleg en de hieruit voortvloeiende samenwerking vatten wij samen onder stakeholdermanagement. De hieronder nader toegelichte samenwerkingen hebben betrekking op de kernactiviteiten van CZ groep.

Delta Lloyd Groep

Delta Lloyd Groep (DLG) is verantwoordelijk voor marketing, communicatie en verkoop van de zorgproducten onder eigen label. CZ groep controleert commerciële uitingen rond deze labels wel op juistheid en compliance-aspecten. Over de kwaliteit van de informatieverstrekking aan klanten door het callcenter van DLG zijn afspraken gemaakt. In lijn

met CZ groep doen ook medewerkers van dit callcenter jaarlijks een toets in het kader van de Wet op het financieel toezicht (Wft) om het kennisniveau op peil te houden. Voor vragen die niet (direct) door callcentermedewerkers beantwoord kunnen worden, is er een tweedelijns servicedesk.

Stichting CbusineZ

Stichting CbusineZ – gelieerd aan CZ groep – heeft als doel de ontwikkeling van vernieuwende producten en diensten voor de zorgbranche te initiëren en te stimuleren. Dit zijn activiteiten die niet volledig tot de kernactiviteiten van CZ groep behoren, maar wel een positieve bijdrage kunnen leveren aan goede, betaalbare en toegankelijke zorg in Nederland. Bij de beoordeling van producten en diensten hanteert CbusineZ verschillende thema's, te weten: zelfmanagement mogelijk maken, kwaliteit verhogen, kosten van zorg verlagen, innovatie in zorgaanbod realiseren en faciliteren.

HumanCapitalCare – nieuw in 2014

CZ groep wil een grote rol spelen in bedrijfszorg en kan daar slagkracht bij gebruiken. Het landelijk opererende HumanCapitalCare (HCC), een ervaren dienstverlener op het gebied van arbeid en gezondheid, werd in 2014 gevonden als ideale partner. De werkzaamheden van de arbodienst 'Bedrijf & Gezondheid' zijn het afgelopen jaar geïntegreerd bij HCC. Samen met HCC helpt CZ groep nu bedrijven om de gezondheid en duurzame inzetbaarheid van hun medewerkers te verbeteren. CZ groep en HCC vullen elkaar qua ervaring en inzicht in bedrijfsgezondheid naadloos aan en bieden werkgevers een complete propositie aan.

Beleid en resultaten 2014

Maatschappelijk verantwoord ondernemen

Maatschappelijk verantwoord ondernemen (MVO) is intrinsiek onderdeel van de kernactiviteiten van CZ groep. Onze opdracht, het inkopen van voldoende kwalitatieve, betaalbare en toegankelijke zorg voor onze klanten, brengt met zich mee dat wij impact hebben op het Nederlandse zorglandschap. Zowel voor de maatschappij als voor onze klanten. Wij wenden onze invloed aan om zorg in Nederland structureel te verbeteren. Dit zien wij als onze belangrijkste maatschappelijke verantwoordelijkheid; onze 'license to operate' binnen het zorgstelsel. Wij geven hier invulling aan in overleg met andere belanghebbenden in zorg, onze klanten, medewerkers, toezichthouders, overheid en politiek.

MVO-definitie van CZ groep

CZ groep is een private partij met de belangrijke publieke opdracht om zorg toegankelijk te houden en kwaliteit van zorg te verbeteren zodat Nederland internationaal de koppositie behoudt. Ook voor toekomstige generaties. CZ groep geeft de noodzakelijke veranderingen in het zorgstelsel actief vorm met een onderscheidende zorginkoop, zorginnovatie en persoonlijke begeleiding van CZ-verzekerden naar de beste zorg. Deze onderdelen van de strategie van CZ groep, die onlosmakelijk met elkaar verbonden zijn en waarbij wij als 'regisseur in zorg' optreden, zetten wij in onder het motto 'Alles voor betere zorg'. Bij het uitoefenen van deze kerntaak zoeken wij steeds opnieuw een zorgvuldige balans, voeren wij daarover met onze stakeholders een open dialoog en leggen we op een actieve en transparante manier verantwoording af. Daarbij streeft CZ groep ernaar de maatschappelijke impact van onze verzekeringsproducten en klantbegeleidingsdiensten zo beperkt mogelijk te houden. Wij doen dit altijd in afweging tot onze primaire maatschappelijke taak.

MVO-bouwstenen

Business Principles Uitgangspunten voor de manier waarop wij zaken doen. Gevormd door onze normen en waarden, geven de business principles richting aan hoe wij omgaan met ethische dilemma's bij het realiseren van onze strategie.	Verantwoord ketenbeheer Visie op de keten waarin wij ons als organisatie bevinden en de wijze waarop wij deze beïnvloeden. Omschrijving van hoe wij binnen de keten invulling geven aan onder meer duurzaamheid en innovatie. En op welke wijze wij toegevoegde waarde leveren voor de klant.
Maatschappelijke kosten Omschrijving van onze inspanningen om onze maatschappelijke kosten zo laag mogelijk te houden. Onder maatschappelijke kosten verstaan wij zowel milieu- als sociale kosten. Voorbeelden zijn mobiliteit, energie, papier, talentmanagement en personeelsmanagement.	Duurzaam vermogensbeheer Omschrijving van het beleid van CZ groep op het gebied van beleggingen.
Stakeholderdialoog Beschrijving van onze contacten met belanghebbenden in de zorg, onze verzekerden, toezichthouders, overheid en politiek. En hoe wij wederkerig elkaars beleid en belangen beïnvloeden.	CZ Fonds Verslaglegging over de besteding van reserves van de voormalige vrijwillige ziekenfondsverzekering aan zorgvernieuwendende doelen.

MVO-rapportage

Wij rapporteren onze werkzaamheden aan de hand van drie pijlers die alle materiële onderwerpen voor CZ groep en de bouwstenen van ons MVO-beleid omvatten.



Zorg voor de klant

Bij CZ groep is iedereen voor een basisverzekering welkom; jong, oud, ziek, gezond. Wij maken geen onderscheid in klanten en zorgen in alles wat met zorgverzekeringen te maken heeft voor eenvoud en gemak. Van aanmelding en inzicht in vergoedingen tot het indienen van declaraties. Hebben klanten een vraag of wensen ze uitleg, dan staan wij voor hen klaar. Wij sturen voor onze klanten (en de maatschappij als geheel) actief op veranderingen in de zorg. Veranderingen die ervoor zorgen dat zorg goed en betaalbaar blijft.

In 2014 lag de focus voor CZ groep op de volgende zaken:

Zorg voor een betaalbare premie

CZ groep past geen premiedifferentiatie toe op leeftijd, geslacht of gezinssituatie. Bij het berekenen van de zorgpremie hebben we slechts één belangrijk uitgangspunt: stabiliteit. Wij willen niet eenmalig stunts met de laagste premie maar voeren een beleid dat gericht is op een stabiele premie voor de lange termijn. In 2014 betaalden klanten negen procent minder zorgpremie voor hun basisverzekering dan in 2013. We besteedden ruim 97 procent van de premiegelden van de basisverzekering direct aan zorg.

Inkoop van zorg op kwaliteit en kosten

Om onze verzekerden goede, betaalbare en toegankelijke zorg te kunnen bieden, maken wij afspraken met zorgaanbieders. Voor de korte en de lange termijn. In 2014 stuurden we op verbetering door onder meer selectieve inkoop bij zorgverleners en controleerden wij de rechtmatigheid en juistheid van declaraties.

Zorg voor begeleiding van klanten

Ons doel is dat verzekerden de beste zorg vinden en krijgen. Daarom besteedden wij in 2014 veel aandacht aan persoonlijk advies en begeleiding van klanten. Zo lanceerden we verschillende nieuwe begeleidingsdiensten die verzekerden helpen bij het vinden van het juiste loket voor de langdurige zorg. Ook kwamen we met nieuwe persoonlijke services tegemoet aan de behoefte aan ondersteuning die bestaat bij het groeiend aantal mantelzorgers en mensen met diabetes.

Zorg voor innovatie

Het bereik en de toegankelijkheid van onze online dienstverlening wordt steeds belangrijker. Klanten moeten zelf kunnen bepalen wanneer en op welke wijze zij zaken met ons regelen. Daarom focusten we ons in 2014 op het flexibel ('responsive') maken van cz.nl voor tablet en smartphone, het ontwikkelen van een zakelijke variant van Mijn CZ en het verkrijgen van meer inzicht in de behoeften van onze klanten. Onze inspanningen werden beloond met de hoogste waardering voor onze online service in vergelijking met andere zorgverzekeraars (bron: onderzoeksbureau WUA!).

Zorg voor de maatschappij

CZ groep staat voor solidariteit. Nu en in de toekomst. Wij maken ons hard voor het beschikbaar maken en houden van zorg voor mensen die het nodig hebben. Daarom sturen wij actief op kwaliteit, kostenbeheersing en innovatie in zorg. Deze thema's zijn de rode draad in ons beleid. Hierbij hebben we oog voor zowel het individueel als het collectief belang. Dit leverde in 2014 regelmatig dilemma's op die we het hoofd moesten bieden. En tegenwind, van partijen die zich benadeeld voelden. Maar wij zijn niet bang voor het agenderen van moeilijke onderwerpen, het voeren van discussies, zorg echt anders organiseren of het maken van keuzes. Wij willen het verschil maken en onze opdracht voor klant en maatschappij optimaal vervullen.

Aandachtsgebieden in zorg 2014

Over de verschillende zorgsectoren heen werkt CZ groep met een aantal gezichtsbepalende aandachtsgebieden in zorg die onze sturing op kosten, kwaliteit en toegankelijkheid vormgeven. Zo ook in 2014. Dit zijn (in willekeurige volgorde): inrichting van medisch specialistische zorg, spoedzorg, selectieve inkoop op kwaliteit, onverklaarde praktijkvariatie, ketenzorg, gemeentebestuur, de hervorming van de langdurige zorg (HLZ), scherpe inkoop hulpmiddelen, preferentiebeleid geneesmiddelen, e-Health en zelfmanagement. Wij werken op al deze gebieden zowel aan structurele verbetering van zorg als aan innovatie. Een bijzondere plek in ons zorgbeleid wordt ingenomen door Regioregie. In de proeftuinen die we in dit kader organiseren, komen diverse thema's samen zoals spoedzorg, praktijkvariatie en scherpe inkoop van hulpmiddelen.

Innovaties in zorg

In 2014 was CZ groep op eigen initiatief of via externe partners betrokken bij diverse innovatieve trajecten en projecten. Zo ondersteunden we onderzoek naar de invloed van

cognitie op longrevalidatie en de impact van psychosociale effecten bij de behandeling van borstkanker. Ook onderzochten we hoe het zorgpad chronisch hartfalen verbeterd kan worden. In samenwerking met onder meer vijf ziekenhuizen startten we een driejarig project rond het functioneel voorschrijven van stomamaterialen. Verder kwam een projectopzet tot stand om de administratieve lastendruk te verlichten in de fysiotherapie en ggz.

CZ Fonds

Via het CZ Fonds ondersteunt CZ groep op allerlei manieren projecten die de zorg verbeteren. Vernieuwende initiatieven die niet gefinancierd kunnen worden vanuit de AWBZ of de Zorgverzekeringswet. In totaal verstrekte het CZ Fonds in 2014 3,6 miljoen euro aan projecten die ten goede komen aan ouderen, chronisch zieken en mensen met een beperking. Ook reikte het CZ Fonds in 2014 weer de CZ Zorgprijs uit en werden veertig CZ Verenzorgprijzen toegekend.

Zorg voor milieu

De zorg voor het milieu, de gezondheid en de veiligheid heeft CZ groep in de dagelijkse werkzaamheden verankerd. De werkprocessen – van gebouwonderhoud en -renovatie tot herinrichting – zijn dusdanig ingericht dat ze zo min mogelijk het milieu belasten, optimale veiligheid garanderen en zo min mogelijk hinder voor de medewerkers en de omgeving veroorzaken. De focus ligt bij CZ groep op energie en mobiliteit. In 2014 kochten wij uitsluitend energie in met de duurzaamste groencertificaten, installeerden we op ons kantoor in Sittard gasgestookte warmtepompen en frequentiegestuurde pompen, bespaarden we 12 procent op ons energieverbruik, namen we het mobiliteitsgedrag onder de loep en voerden we wederom een CO₂-footprint uit.

Zorg voor de organisatie

Onze medewerkers

De komende jaren wil CZ groep uitgroeien tot een regisseur in de zorg. Niet alleen een speler zijn, maar vooral een bepaler. Een stevige ambitie, die we alleen met elkaar waar kunnen maken. Om de strategische doelstellingen te bereiken, zijn medewerkers die beschikken over de juiste kennis, vaardigheden en competenties essentieel. Daarom kiezen wij ervoor om stevig in te zetten op ontwikkeling en duurzame inzetbaarheid. Met plezier presteren, daar draait het om. In 2014 en de jaren die volgen. Zo is de nieuwe *corporate story* vertaald naar de belangrijke thema's *leiderschap* en *medewerkerschap*. Dit leidt tot een inspirerend kader voor onze leidinggevenden en medewerkers inclusief een wervend kader voor nieuwe mensen. In 2014 besteedden we 3,7 procent van de loonsom aan opleiding en training. Als werkgever speelden we in op actuele ontwikkelingen die vanaf 2015 invloed hebben op de bezetting van onze organisatie. Zo vermindert de formatiebehoefte op de zorgkantoren door de invoering van de Wet langdurige zorg. En door verschuiving van taken van de AWBZ naar de zorgverzekering is er capaciteitsuitbreiding nodig bij zeker drie divisies van CZ groep. In totaal is het aantal medewerkers dit jaar met 15 afgenomen naar 2.518 medewerkers (per 31 december 2014). De gemiddelde tevredenheid van onze medewerkers kwam uit op een 7,2.

Naast aandacht voor medewerkers bestaat de MVO-pijler 'Zorg voor de organisatie' uit Governance, Riskmanagement & Compliance, financieel beleid en vermogensbeheer. Deze thema's worden in de volgende paragrafen toegelicht.

Corporate Governance

Onze corporate governance zorgt voor een transparant en efficiënt toezicht op het bestuur. Zoals het toezicht op een evenwichtige verdeling van de bestuurlijke taken en verantwoordelijkheden tussen de Raad van Bestuur, de Raad van Commissarissen en de Ledenraad. Uitgangspunt is dat de Raad van Bestuur bestuurt en hierover verantwoording aflegt, inclusief over de gevoerde strategie. Hierop houdt de Raad van

Commissarissen toezicht. Via de Ledenraad hebben klanten de mogelijkheid om toe te zien op het bestuur en het toezicht.

Goed en transparant ondernemingsbestuur is voor CZ groep een voorwaarde om tot de top van de Nederlandse zorgverzekeraars te blijven behoren. Dit in de overtuiging dat transparantie over het ondernemingsbestuur bijdraagt aan betere prestaties en aan een betere onderneming.

CZ groep hanteert de Gedragscode Goed Zorgverzekeraarschap van Zorgverzekeraars Nederland (ZN-gedragscode) en de Corporate Governance Principles uit de Code Verzekeraars. De ZN-gedragscode bestrijkt het gebied tussen de wet en de polis en geeft aan wat de branche van zorgverzekeraars als juist en passend gedrag ziet. Door de Corporate Governance Principles uit de Code Verzekeraars na te leven, leveren wij een bijdrage aan het verbeteren van het vertrouwen in de financiële markten. Wij hanteren daarbij twee belangrijke uitgangspunten: de klant staat centraal en alle medewerkers oefenen hun functie op een zorgvuldige, deskundige en integere manier uit.

In 2014 zijn de Corporate Governance Principles nageleefd met één toevoeging betreffende artikel 3.1.7. Dit artikel schrijft voor dat één van de leden van de Raad van Bestuur de verantwoordelijkheid moet dragen voor het risicobeheer van de organisatie. Binnen CZ groep is sprake van collegiaal bestuur. Ook ten aanzien van risicobeheer. Risicobeheer wordt dermate belangrijk gevonden dat de Raad van Bestuur dit als gezamenlijk bestuurlijk aandachtsveld ziet.

Naast de ZN-gedragscode, de Corporate Governance Principles uit de Code Verzekeraars en huidige wet- en regelgeving, worden onder meer de volgende gedragscodes, protocollen en reglementen door ons nageleefd:

- Gedragscode verwerking persoonsgegevens zorgverzekeraars
- Beleidskader onderzoek met persoonsgegevens CZ groep
- Protocol materiële controle
- Protocol wanbetalers
- Complianceregelgeving mededinging CZ groep
- Gedragscode privébeleggingstransacties
- Regeling Beheerst Beloningsbeleid
- Gedragscode CZ groep
- Protocol e-mail- en internetgebruik CZ groep
- Protocol Verzekeraars & Criminaliteit
- Klokkenluidersregeling CZ groep
- Reglement ongewenste omgangsvormen CZ groep
- Integriteitsbeleid CZ groep

‘Control statement’ van de Raad van Bestuur

De Raad van Bestuur is verantwoordelijk voor het inrichten, handhaven en monitoren van een adequate interne beheersing. Op zo'n manier dat systematisch wordt bewaakt dat strategische en operationele doelen worden gerealiseerd. Maar ook dat de financiële verslaglegging geen onjuistheden bevat, de risicobeheersings- en controlesystemen goed functioneren en de van toepassing zijnde wet- en regelgeving wordt nageleefd. Op grond van alle governance- en controlemechanismen zoals hiervoor beschreven is de Raad van Bestuur er naar beste weten van overtuigd dat er in 2014 een afdoende mate van zekerheid werd verschaft omtrent de betrouwbaarheid van de financiële verslaggeving en de opmaak en getrouwe weergave van de jaarrekening.

Riskmanagement

CZ groep werkt voor strategisch risicomanagement aan risicobeoordeling en kapitaalontwikkeling. We kijken vooruit naar de kapitaalbehoefte en -beschikbaarheid over

meerdere jaren. Daarbij houden we rekening met de strategische risico's die de organisatie loopt. Ook wordt het effect op de premie over meerdere jaren in kaart gebracht in relatie tot de ontwikkelingen van het vermogen. Hiermee laat CZ groep zien dat eventuele oversolvabiliteit wordt ingezet om de premie te ondersteunen en op welke wijze dat gebeurt.

Afhankelijkheid politieke besluitvorming

Om te bepalen wat de strategische risico's voor CZ groep zijn, bezien we onze doelstellingen in relatie tot de specifieke omgeving waarin we opereren. In dit kader constateren we dat onze belangrijkste risico's samenhangen met de afhankelijkheid en de onvoorspelbaarheid van politieke besluitvorming en wet- en regelgeving en het effect daarvan op de zorg(keten). Voorgenomen besluiten worden continu gemonitord en doorgerekend op solvabiliteitsgevolgen, op gevolgen voor de zorgkosten, de premieontwikkeling en (de beheersing van) de interne organisatie.

Risicohouding voor ons marktrisico herijkt

CZ groep heeft, in navolging van de strategische doelstellingen en het risicoprofiel, ook de behoudende risicohouding herbevestigd. Het nemen van verantwoorde risico's moet niet alleen bijdragen aan de realisatie van onze strategische doelstellingen, maar ook passen binnen de maatschappelijke verantwoordelijkheid die wij als zorgverzekeraar hebben. In 2014 is specifiek aandacht besteed aan de herijking van de risicohouding voor ons marktrisico. Met als resultaat een nieuwe samenstelling van de beleggingsportefeuille. Door gespreid, transparant en defensief te beleggen, draagt ons beleggingsbeleid bij aan een scherpe premie.

Managen via kwartaalrapportages

De eindverantwoordelijkheid voor risicomangement ligt bij de Raad van Bestuur. De divisiedirecteuren beoordelen en managen de eigen divisierisico's op actuele risico-informatie. Hierover ontvangt de Raad van Bestuur per kwartaal een risicorapportage, als onderdeel van de P&C-cyclus. De opvolging van gesignaleerde risico's en risicoverminderende maatregelen krijgt op deze wijze de aandacht van de Raad van Bestuur en het divisiemangement.

In 2014 is een aantal belangrijke processen geïdentificeerd waarover een expliciete in control-statement is afgegeven door de divisiedirectie. Door het aantoonbaar maken van de risicobeheersing binnen deze processen is additionele zekerheid verkregen over de in control-status. Bij belangrijke risico-ontwikkelingen is de Raad van Bestuur via additionele notities geïnformeerd over de verwachte impact. Daarmee is het bestuur in staat gesteld om passend te kunnen sturen.

ERB-rapport: kapitaalsturing door premiedemping

De invoerdatum van Solvency II komt steeds dichterbij. Als voorbereiding hierop is voor de periode 2014-2015 interimregelgeving ingevoerd. Hierdoor is het uitvoeren van een eigen risico beoordeling (ERB) niet alleen meer een interne wens, maar ook een externe verplichting. CZ groep ontplooit verschillende activiteiten die invulling geven aan deze risicobeoordeling. Vanuit het risicoprofiel, de risicohouding, de berekende kapitaalseisen en risicoscenario's brengen we de relatie tussen strategie, risico en kapitaal expliciet in kaart.

Zorgverzekeraars zijn in 2014 wederom geconfronteerd met sterk hogere kapitaalseisen als gevolg van wijzigingen in wet- en regelgeving. Een belangrijk aandachtspunt is het integreren van kapitaalsturing en premiebeleid. De zeer solide kapitaalpositie van CZ groep vraagt immers om meerjarige premiedemping, waarbij de balans tussen premiestabiliteit en maatschappelijke uitlegbaarheid centraal staat. In het ERB-rapport staan we hier uitgebreid bij stil. Dit rapport is – met nadrukkelijke aandacht en sturing vanuit de Raad van de Bestuur – eind 2014 opgeleverd, besproken met het management en aan de toezichthouder gepresenteerd. Met behulp van dit rapport heeft de RvC goedkeuring gegeven aan de daarin opgenomen risicobereidheid.

Risicotype-indeling en risicoprofiel

Om het risicomanagement verder te structureren en meetbaar te maken (voor in- en externe doeleinden) hanteren we een risicotype-indeling. In 2014 is de volgende indeling gehanteerd:

- verzekeringstechnisch risico;
- markt-/prijsrisico;
- kredietrisico;
- operationeel risico;
- overige materiële risico's.

Deze risicotype-indeling sluit aan bij de wijze waarop CZ groep het voor risico's benodigde kapitaal berekent (onder de Solvency II-regelgeving).

Gesteld kan worden dat de meest significante risico's voor CZ liggen op het vlak van de maatschappelijke rol (en het imago-risico dat daarbij hoort) en de afhankelijkheid van politieke besluitvorming en de daaruit voortvloeiende wet- en regelgeving. De organisatorische risico's zijn over het algemeen beperkt, echter met name op het gebied van ICT infrastructuur en de beheersing van privacygevoelige informatie is hoge proceskwaliteit noodzakelijk. Het verzekeringstechnisch risico, markt- en tegenpartijkredietrisico zijn met name omvang gedreven. Door de hoge mate van transparantie en stuurbaarheid is de complexiteit en daarmee het risico beperkt.

Beheersmaatregelen per risicotype

Hieronder volgt een opsomming van de beheersmaatregelen ter mitigatie van de genoemde risico's, volgens artikel 2:391 lid 1 en 3 van het Burgerlijk Wetboek en de Richtlijnen voor de Jaarverslaglegging 605.7.

Verzekeringstechnisch risico

Het verzekeringstechnisch risico is het risico dat wij de verzekeringsverplichtingen (nu en/of in de toekomst) niet kunnen financieren vanuit premie- en beleggingsinkomsten. Dit als gevolg van onjuiste en/of onvolledige (technische) aannames en grondslagen bij de ontwikkeling en premiestelling van het product. CZ groep voert de door de overheid gestuurde basisverzekering uit. Daarnaast bieden wij additionele producten aan zoals aanvullende verzekeringen. Het verzekeringstechnisch risico wordt gematigd door het risicovereveningssysteem. Voor de aanvullende verzekeringen draagt CZ groep zelf het risico. Bij het bepalen van de risico-omvang is de beheersing van de zorgkosten bij beide producten van buitengewoon belang. Wij sturen dan ook actief op de kwaliteit van de zorg. Dit omdat wij ervan overtuigd zijn dat kwaliteit de beheersing van de zorgkosten positief beïnvloedt.

Markt-/prijsrisico

CZ groep heeft geen winstoogmerk. De beleggingen van CZ groep hebben in belangrijke mate tot doel het eigen vermogen in stand te houden of te versterken. Maar beleggen is niet zonder risico: door veranderingen in rentestanden, aandelen- en wisselkoersen kunnen verliezen optreden. Wij beheersen de risico's door eisen te stellen aan de beleggingsmandaten voor de externe beheerders. In deze mandaten wordt rekening gehouden met een risicobudget; een maximumbudget waarmee CZ groep risico wil lopen zonder dat dit de bedrijfsvoering van verzekeren in gevaar brengt. De verdeling van de beleggingen over de verschillende categorieën wordt mede bepaald door een 'Asset & Liability'-managementstudie, die de verplichtingenstructuur als uitgangspunt neemt voor de inrichting van de beleggingsportefeuille. De beleggingsresultaten worden maandelijks gerapporteerd aan de Raad van Bestuur en geëvalueerd in de beleggingscommissie. Deze commissie bespreekt de ontwikkeling van de beleggingen. Ook brengt zij advies uit aan de Raad van Bestuur.

Kredietrisico

Het kredietrisico is het risico dat een tegenpartij contractuele of andere overeengekomen verplichtingen – waaronder verstrekte kredieten, leningen, vorderingen, ontvangen garanties – niet nakomt. Of dat een verslechtering van de kredietwaardigheid van de tegenpartijen kan optreden, waardoor vorderingen minder waard kunnen blijken te zijn.

Oninbaarheid verzekeringspremies

Het risico op mogelijke oninbaarheid van verzekeringspremies van de basisverzekering is gemitigeerd. Zo kunnen klanten bij een betalingsachterstand niet overstappen naar een andere verzekeraar. Per wanbetaler kan de premieschade maximaal oplopen tot zes maanden. Daarna worden verzekeraars gecompenseerd via de zogenaamde wanbetalersregeling van het Zorginstituut Nederland.

Voor aanvullende verzekeringen droeg CZ groep in 2014 onverminderd het kredietrisico op de te incasseren premies. Bij gebleken oninbaarheid volgde een royement van de betreffende klant.

Verlies bij beleggingen

Om de verliezen van kredietrisico bij beleggingen – bijvoorbeeld leningen en obligaties – en liquiditeiten te beperken of te voorkomen, namen wij onder meer de volgende maatregelen:

- spreiding van de beleggingen en liquiditeiten. In 2014 is besloten liquiditeiten vooral via geldmarktfondsen uit te zetten, waardoor een zeer hoge spreiding is gerealiseerd;
- het uitwerken van mandaatrestricties voor de beheerders van de geldmarktfondsen;
- bepalen van ondergrenzen (ratingeisen) voor de kredietwaardigheid van tegenpartijen;
- hanteren van een limietenlijst waarin het uitstaande saldo per tegenpartij gemaximeerd is;
- frequent monitoren van de ontwikkeling van bovenstaande punten.

Financiering via voorschot

In 2014 is een deel van het onderhanden werk bij ziekenhuizen en GGZ-instellingen gefinancierd via voorschotten. Door onder andere het maximale voorschot te koppelen aan het onderhanden werk bij ziekenhuizen hebben wij de verrekenbaarheid van deze voorschotten voldoende zekergesteld. Op dit punt is het kredietrisico dan ook zeer beperkt geweest.

Operationeel risico

Dit betreft het risico van verliezen die worden veroorzaakt door fouten in of inadequate interne processen, personeel en systemen of externe gebeurtenissen. CZ groep onderkent in 2014 operationele risico's op het gebied van procesuitvoering, informatiebeveiliging, fraude en compliance.

Procesuitvoering

Binnen de divisies van CZ groep worden alle vormen van transacties verwerkt via processen. Om de werkzaamheden betrouwbaar, efficiënt en effectief uit te voeren, implementeren we beheersmaatregelen.

Informatiebeveiliging

Onze kernprocessen zijn in hoge mate geautomatiseerd en verlopen via een aantal centraal beheerde ICT-systemen. Ook veel van de ondersteunende bedrijfsprocessen zijn sterk afhankelijk van informatie- en communicatietechnologie (ICT). Onze medewerkers vragen om een ICT-omgeving waarin zij hun werkzaamheden efficiënt en effectief kunnen uitvoeren. Dit geldt ook voor verzekerden, zorgverleners en zakelijke relaties die via

de ICT-omgeving met ons in contact staan. Dit vereist een ICT-omgeving met waarborgen voor een optimale beschikbaarheid, betrouwbaarheid, integriteit en continuïteit van de opslag en verwerking van onze data.

In 2014 hebben we ons ingezet om de ICT-processen en -organisatie verder te versterken en te verbeteren. Dit om te voldoen aan de ambitieuze interne en externe eisen voor informatiebeveiliging.

Fraude

CZ groep neemt maatregelen om in- en externe fraude maximaal te voorkomen en zo goed mogelijk op te sporen. Wij dekken frauderisico's af door risicoanalyse, bijvoorbeeld door data te analyseren. Maar ook met maatregelen als functiescheiding, autorisatiebeheer, integriteitscontrole van medewerkers, voorlichting aan medewerkers, gestructureerde controles en publicatie van resultaten. Signalen van fraude worden beoordeeld door fraudecontactpersonen binnen de operationele processen. Of deze fraudesignalen worden onderzocht en afgewikkeld door een speciaal daarvoor ingericht stafbureau. Waar nodig vindt afstemming plaats met externe partijen zoals andere zorgverzekeraars en opsporingsdiensten.

Compliance

Naleving van de wet- en regelgeving (compliance) is voor CZ groep cruciaal. Daarmee willen we het klantvertrouwen verder verbeteren en veiligstellen. De verantwoordelijkheid voor het toepassen en naleven van de regelgeving voor ieder bedrijfsonderdeel ligt bij het respectievelijke lijnmanagement (eindverantwoordelijkheid blijft bij de Raad van Bestuur belegd). Om dit goed te kunnen doen, maken we gebruik van een compliancefunctie voor de coördinatie, advisering, ondersteuning en monitoring.

Vanuit deze compliancefunctie ontwikkelen we assessments, die – per bedrijfsonderdeel – de mate van naleving van wet- en regelgeving meten en verbeteren. Deze assessments zorgen voor meer grip en een eenduidige rapportage.

Ook hebben we volop aandacht voor integriteit. Zo besteden veel bedrijfsonderdelen regelmatig aandacht – via workshops en e-surveys – aan het belang van integer handelen om zo een gezond integriteitsbewustzijn te creëren.

Overige materiële risico's

Naast de risico-indeling zoals hiervoor beschreven, beoordeelden wij in 2014 welke andere materiële risico's we liepen in relatie tot onze strategie. Dit deden we onder andere door (self)assessments. Vanaf 2014 is een eigenrisicobeoordeling (ERB) – voorheen ORSA – verplicht. In een ERB kijken we vijf jaar vooruit en worden de risico's, kansen, bedreigingen en andere scenario's geïdentificeerd en geanalyseerd. De uitkomsten worden gebruikt ter ondersteuning bij belangrijke besluiten, bijvoorbeeld over de premiestelling. Gedurende het jaar worden dan ook alle relevante (verwachte) wijzigingen in het kapitaal of in de kapitaalseisen via scenario's voorgelegd aan de Raad van Bestuur.

Financieel

Bedrijfseconomisch is CZ groep gezond, maar dat is geen doel op zich: primair staat CZ groep voor kwaliteit, betaalbaarheid en toegankelijkheid van zorg. In 2014 realiseerde CZ groep een omzet van € 8.377 mln en een bedrijfsresultaat van € 315 mln. Daarbij wisten wij de organisatiekosten laag te houden. Klanten zijn in het algemeen heel tevreden over CZ groep, de premiestijging voor 2015 bleef beperkt en CZ groep wist in de inmiddels traditionele eindejaarslag om de gunst van de verzekerden haar marktpositie licht te versterken met over de gehele CZ groep ruim 60.000 nieuwe verzekerden.

Aangezien CZ groep geen winstoogmerk heeft, kunnen wij een positief resultaat vertalen in de premiestelling. Oversolvabiliteit geven we dus terug. Dit doen we geleidelijk en weloverwogen. Iedere euro die we steken in een premie die onder de kostprijs zit, zorgt voor

een tekort ten opzichte van de werkelijke zorgkosten. Op basis van een uitgedacht, stabiel premiebeleid kunnen wij ook de komende jaren nog reserves blijven inzetten om de premie te matigen.

Vooruitblik op 2015

In 2015 - en verder - zet CZ groep zich in om het de tevredenheid van klanten hoog te houden en het vertrouwen van de samenleving terug te winnen. Wij willen aantonen dat marktwerking bij CZ groep betere zorg oplevert en dat wij daarbij het belang van de verzekerden voorop stellen.

Zorg voor de klant

In lijn met ons meerjarige, stabiele premiebeleid, zetten wij ruim 440 miljoen euro in uit onze reserves om de premie voor 2015 minder sterk te laten stijgen dan eigenlijk noodzakelijk is. Verder blijven wij – via zorginkoop – sturen op kwaliteit, kostenbesparing en innovatie. We continueren onze service om klanten te helpen bij het vinden van de beste zorg. Ook verbeteren we onze fraudeaanpak, begeleiden wij verzekerden bij het vinden van de noodzakelijke langdurige zorg, ontlasten we mantelzorgers en hebben wij bijzondere aandacht voor de zorg voor diabetes en mensen met dementie. Hierbij durven we te experimenteren met online toepassingen zodat we CZ groep verder kunnen ontwikkelen als mobiele serviceverlener.

Zorg voor de maatschappij

In 2015 blijven we ons hard maken voor een solidair zorgstelsel. We continueren onze inspanningen voor Regioregie en de pilot om te komen tot indicatoren rondom gezondheidswinst zetten we voort. Ook zetten we ons in om tot gezamenlijk gedragen indicatoren te komen voor spoedzorg, blijven we selectief inkopen, ondernemen we verschillende activiteiten om praktijkvariatie terug te dringen, sturen we op het verbeteren van de ketenzorg en werken we ons gemeentebestuur in praktijk verder uit. Verder starten we een inkoopprocedure voor stomamaterialen, zetten wij ons preferentiebeleid geneesmiddelen voort en blijft onze aandacht bij de ontwikkeling en implementatie van e-Health en zelfmanagement. Daarnaast ondersteunen we via CZ Fonds projecten die de zorg verbeteren en gaan we op het gebied van milieu ons energie- en papierverbruik verder verminderen.

Zorg voor de organisatie

In 2015 ligt het accent op het gebied van Governance, Riskmanagement & Compliance op het afronden van de rapportagestructuren voor de Solvency II-rapportages, het stimuleren van integer gedrag waardoor compliant handelen meer vanzelf het gevolg is en het actualiseren van de strategische accenten en de bijbehorende inrichting van de governancestructuren. Ook blijven we een goed financieel management voeren, beleggen we verstandig en blijven we transparant over ons vermogen. Wat betreft onze medewerkers houden we de focus op duurzame inzetbaarheid.

Gebeurtenissen na balansdatum

Er zijn geen gebeurtenissen na balansdatum die nadere informatie geven over de feitelijke situatie per balansdatum.

Ten slotte

Voor een nadere verantwoording verwijzen wij naar het Maatschappelijk Verslag en de jaarrekening over 2014.

Tilburg, 30 maart 2015

Raad van Bestuur CZ groep,

drs. W.A. van der Meeren, voorzitter

drs. A.W.L. van Son

Kerncijfers

(x € 1.000.000,-)	2014	2013	2012	2011	2010
Premies en bijdragen	8.377	8.099	7.805	7.563	7.065
Per verzekerde	€ 2.468,-	€ 2.402,-	€ 2.351,-	€ 2.220,-	€ 2.114,-
Uitkeringen ziektekosten	7.645	7.486	7.058	7.196	6.900
Als % van de premies en bijdragen	91%	92%	90%	95%	98%
Per verzekerde	€ 2.253,-	€ 2.221,-	€ 2.126,-	€ 2.113,-	€ 2.064,-
Mutatiepercentage	1%	4%	1%	2%	- 1%
Distributiekosten ^I	149	159	149	146	145
Dotatie voorziening dub. debiteuren ^{II}	12	25	10	26	4
Overige beheerskosten	163	156	157	186	173
Totaal bedrijfskosten	324	340	316	358	322
Als % van de premies en bijdragen	3,9%	4,2%	4,1%	4,7%	4,6%
Per verzekerde	€ 94,-	€ 100,-	€ 94,-	€ 104,-	€ 96,-
Resultaat technische rekening	142	128	412	65	- 151
Resultaat niet-technische rekening	173	63	106	25	95
Totaal resultaat	315	191	518	90	- 56
Eigen vermogen	2.543	2.233	2.049	1.535	1.446
Als % van de uitkeringen	33%	30%	29%	21%	21%
Als % van de vereiste solvabiliteit ^{III}	286%	257%	240%	211%	210%
Per verzekerde	€ 749,-	€ 662,-	€ 617,-	€ 451,-	€ 433,-
Uit te keren ziektekosten op 31-12	2.365	2.785	3.502	3.241	2.956
Als % van de uitkeringen	31%	37%	50%	45%	43%
Gemiddeld aantal verzekerden ^{IV}	3.425.700	3.401.500	3.348.900	3.434.800	3.370.900
Mutatiepercentage	0,7%	1,6%	- 2,5%	1,9%	0,5%
Marktaandeel per 1-7 ^V	20%	20%	20%	20%	20%
Gemiddeld aantal medewerkers (fte)	2.584	2.502	2.462	2.580	2.681
Aantal verzekerde per medewerker	1.326	1.360	1.360	1.331	1.257

^I In de distributiekosten van de zorgverzekeraar-N.V.'s OHRA en Delta Lloyd is de integrale vergoeding aan Delta Lloyd Groep overeenkomstig de distributieovereenkomst inbegrepen.

^{II} Vanaf 2013 is de compensatie ZINL geherrubriceerd onder de overige beheerskosten.

^{III} Vanaf 2012 is door DNB de minimum vereiste solvabiliteitsmarge voor de basisverzekering verhoogd (van 9 naar 11%).

^{IV} Hierin zijn 32.200 verdragsverzekerden wonend in Nederland begrepen, waarvan de uitkeringen van ziektekosten ten laste komen van Zorginstituut Nederland (ZiNL) (2013 30.400). In de bedragen per verzekerde zijn deze alleen berekend in de kosten van beheer en verzekerden per medewerker. Voor de andere kerncijfers is de gemiddelde stand van 3.393.500 gebruikt.

^V In Nederland.

1 Geconsolideerde jaarrekening 2014

O.W.M. CZ groep Zorgverzekeraar U. A.

1.1 Geconsolideerde balans per 31 december 2014 (na resultaatbestemming)

Activa

<i>(x 1.000 euro)</i>		<i>31 december 2014</i>	<i>31 december 2013</i>
Beleggingen			
Terreinen en gebouwen	[1]	59.939	59.506
Deelnemingen	[2]	64	64
Overige financiële beleggingen	[3,9]	<u>3.882.550</u>	<u>2.808.810</u>
		3.942.553	2.868.380
Vorderingen			
Vorderingen uit directe verzekering	[4]	118.971	105.162
Rekening-courant ZiNL	[5,9]	1.259.225	898.753
Overige vorderingen	[5,9]	<u>372.610</u>	<u>80.199</u>
		1.750.806	1.084.114
Overige activa			
Materiële vaste activa	[6]	17.419	15.258
Liquide middelen	[7,9]	<u>66.714</u>	<u>1.569.029</u>
		84.133	1.584.287
Overlopende activa			
Lopende interest		23.571	22.533
Overige overlopende activa	[8]	<u>6.407</u>	<u>8.140</u>
		29.978	30.673
		<u>5.807.470</u>	<u>5.567.454</u>

[..] De tussen haakjes opgenomen nummers verwijzen naar corresponderende nummers in de toelichtingen op de geconsolideerde balans en de geconsolideerde winst- en verliesrekening.

Passiva

(x 1.000 euro)

31 december 2014

31 december 2013

Eigen vermogen	[10]	2.542.861	2.233.251
Technische voorzieningen	[11]		
Voor te betalen uitkeringen ziektekosten		2.364.868	2.784.952
Voor lopende risico's		<u>440.000</u>	<u>166.600</u>
		2.804.868	2.951.552
Voorzieningen	[12]	73.647	80.773
Schulden			
Schulden uit directe verzekering	[13]	218.574	147.278
Overige schulden	[14]	<u>44.800</u>	<u>46.749</u>
		263.374	194.027
Overlopende passiva			
Vooruitontvangen premies		45.292	33.158
Overige overlopende passiva	[15]	<u>77.428</u>	<u>74.693</u>
		122.720	107.851
		<hr/>	<hr/>
		<u>5.807.470</u>	<u>5.567.454</u>

1.2 Geconsolideerde winst- en verliesrekening over 2014

(x 1.000 euro)

2014

2013

Technische rekening ziektekostenverzekering

Verdiende premies eigen rekening en bijdragen	[16]	8.376.531	8.098.927
Wijziging voorziening voor lopende risico's	[11]	- 273.400	- 159.200
Toegerekende opbrengsten uit beleggingen		6.631	2.335
Overige technische baten eigen rekening	[17]	3.373	13.281
Uitkeringen ziektekosten eigen rekening	[18]	- 7.644.849	- 7.486.153
Bedrijfskosten uit gewone bedrijfsuitoefening	[19]	- 323.536	- 340.415
Overige technische lasten eigen rekening	[20]	- 2.689	- 858
Resultaat technische rekening ziektekostenverzekering		142.061	127.917

Niet-technische rekening

Resultaat technische rekening ziektekostenverzekering		142.061	127.917
Opbrengsten uit deelnemingen	[2]	-	- 1
Opbrengsten uit overige beleggingen	[21]	65.462	57.696
Gerealiseerde waardeveranderingen van beleggingen		27.652	1.619
Niet gerealiseerde waardeveranderingen van beleggingen	[3]	90.973	9.546
Beheerkosten en interest lasten		- 3.850	- 3.336
Netto opbrengsten uit beleggingen		180.237	65.524
Interest voorziening RVVZ		- 479	- 447
Toegerekende opbrengst uit beleggingen overgeboekt naar de technische rekening ziektekostenverzekering		- 6.631	- 2.335
Totaal resultaat	[22]	315.188	190.659

1.3 Geconsolideerd kasstroomoverzicht over 2014

<i>(x 1.000 euro)</i>	<i>2014</i>	<i>2013</i>
Kasstroom uit operationele activiteiten		
Resultaat	315.188	190.659
Afschrijvingen vaste activa [1,6]	7.320	7.557
Bijzondere waardevermindering [1]	319	1.066
Resultaat deelnemingen [2]	-	1
Waardeveranderingen van beleggingen [3]	- 118.625	- 11.165
Overschrijding maximum reserves [10]	- 5.579	- 6.079
Mutatie technische voorziening [11]	- 146.684	- 557.650
Mutatie overige voorzieningen [12]	- 7.126	- 3.861
Mutatie schulden en overlopende passiva	84.218	162.947
Mutatie vorderingen en overlopende activa	- 665.997	581.749
Totaal kasstroom uit operationele activiteiten	- 536.966	365.224
Kasstroom uit investerings- en beleggingsactiviteiten		
Investerings- en aankopen:		
• vaste activa [1,6]	- 11.718	- 8.034
• beleggingen in effecten [3]	- 3.400.545	- 1.581.892
• saldo mutaties deposito's en andere financiële beleggingen [3]	- 557.095	-
Desinvesterings-, aflossingen en verkopen:		
• vaste activa [1,6]	1.485	-
• beleggingen in effecten [3]	3.002.524	1.333.776
• saldo mutaties deposito's en andere financiële beleggingen [3]	-	15.317
Totaal kasstroom uit investerings- en beleggingsactiviteiten	- 965.349	-240.833
Mutatie liquide middelen	- 1.502.315	124.391
Liquide middelen begin boekjaar	1.569.029	1.444.638
Liquide middelen einde boekjaar	66.714	1.569.029

1.4 Toelichting op de geconsolideerde jaarrekening 2014

Algemeen

De Onderlinge Waarborgmaatschappij CZ groep Zorgverzekeraar U.A. is voor de verslaglegging het groepshoofd van CZ groep. CZ groep is een economische, organisatorische eenheid met als kernactiviteiten:

- de uitvoering als zorgverzekeraar van de verplichte verzekering tegen ziektekosten, voortvloeiend uit de Zorgverzekeringswet;
- de uitvoering als zorgkantoor en als uitvoeringsorgaan van de Algemene Wet Bijzondere Ziektekosten (AWBZ) voor de instellingen die gevestigd zijn in de regio's Zeeland, West- en Zuidoost-Brabant, Zuid-Hollandse eilanden, Zuid-Limburg en Haaglanden; de uitvoering van de subsidieregeling PGB op grond van de AWBZ;
- het verzekeren van ziektekostenrisico's, die niet door de verplichte wettelijke verzekering tegen ziektekosten worden gedekt;
- het beheer van het vermogen van de Reserves Voormalige Vrijwillige Ziekenfondsverzekering (RVVZ) in het CZ Fonds.

Groepsverhoudingen

De groepsjaarrekening van CZ groep omvat op grond van de regelgeving BW, Titel 9, boek 2 de samengevoegde financiële gegevens van:

- Onderlinge Waarborgmaatschappij CZ groep Zorgverzekeraar U.A.
- Onderlinge Waarborgmaatschappij CZ groep Aanvullende verzekering Zorgverzekeraar U.A.
- OHRA Zorgverzekeringen N.V.
- OHRA Ziektekostenverzekeringen N.V.
- Delta Lloyd Zorgverzekering N.V.
- CZ Zorgkantoor B.V.
- CZ Fund Management B.V.
- Stichting CZ Fund Depositary
- Stichting CZ Onroerende Zaken
- Stichting Huisvesting CZ Verzekeraars
- Stichting CZ Lourdes

Deze entiteiten zijn gevestigd in Tilburg.

Op 16 oktober 2014 is de Stichting Bevordering Zorginitiatieven ontbonden en tot die tijd opgenomen in de geconsolideerde cijfers. Op moment van ontbinding waren er geen activa en passiva aanwezig in de stichting.

Consolidatiegrondslagen

De jaarrekening van CZ groep omvat alle rechtspersonen, die de kernactiviteit van het verzekeren van ziektekosten uitvoeren of daaraan direct dienstbaar zijn. Zij zijn bovendien organisatorisch met elkaar verbonden. Deze rechtspersonen worden integraal geconsolideerd. De geconsolideerde rechtspersonen hanteren uniforme grondslagen voor de waardering en de bepaling van het resultaat. Alle onderlinge verhoudingen worden in de geconsolideerde balans en resultatenrekening geëlimineerd.

Doordat de verschillende rechtspersonen van CZ groep geen juridische eenheid vormen, zijn het eigen vermogen en het resultaat volgens de geconsolideerde jaarrekening niet gelijk aan het eigen vermogen en het resultaat volgens de enkelvoudige jaarrekening.

Inrichting jaarverslaggeving

De geconsolideerde jaarrekening is in overeenstemming met de verslaggevingsvoorschriften in Nederland, zoals opgenomen in Titel 9, Boek 2 van het Burgerlijk Wetboek en de Richtlijnen voor de Jaarverslaggeving voor grote en middelgrote rechtspersonen. Bij het opstellen van het kasstroomoverzicht is de indirecte methode toegepast.

Een beschrijving van het systeem van risicoverevening van de Zorgverzekeringswet met de risico's die daarvan het gevolg zijn, is opgenomen in de enkelvoudige jaarrekening. Op onderdelen bestaan er afwijkingen bij de risicoverevening op de uitvoering van de Zorgverzekeringswet door de verzekeraars-dochters OHRA Zorgverzekeringen N.V., OHRA Ziektekostenverzekeringen N.V. en Delta Lloyd Zorgverzekering N.V.

Voor de risicoparagraaf wordt verwezen naar het directieverslag van Onderlinge Waarborgmaatschappij CZ groep Zorgverzekeraar U.A. Een kwantitatieve toelichting op het risicoprofiel van de beleggingen en de vereiste solvabiliteit is opgenomen in de toelichtingen van de groepsjaarrekening van CZ groep en de Onderlinge Waarborgmaatschappij CZ groep Zorgverzekeraar U.A. en elk van de andere verzekeraars van CZ groep. Deze toelichtingen luiden conform het format dat De Nederlandsche Bank voorschrijft voor de prudentiële kwartaalrapportages van verzekeraars.

De activa en passiva worden gewaardeerd tegen nominale waarde, tenzij anders vermeld. Op deze waarde worden de afschrijvingen en noodzakelijk geachte voorzieningen in mindering gebracht. Voor de waardering van de activa en passiva evenals de bepaling van het resultaat wordt uitgegaan van het historisch kostprijsbeginsel.

Activa en passiva luidend in vreemde valuta worden omgerekend tegen de koersen per balansdatum. Transacties in vreemde valuta en de daaruit voortvloeiende baten en lasten worden berekend tegen de koersen op transactiedatum.

Activa en passiva worden gesaldeerd en voor het netto bedrag in de balans opgenomen als CZ groep een wettelijke of contractuele bevoegdheid heeft om bedragen te salderen en tevens het stellige voornemen heeft om het saldo als zodanig af te wikkelen.

Financiële instrumenten worden op de balans opgenomen zodra CZ groep contractuele tegenpartij van een bevestigde transactie is geworden. Financiële instrumenten worden niet langer opgenomen indien het recht (verplichting) op de ontvangst (betaling) van kasstromen uit de financiële activa (passiva) is vervallen of indien CZ groep nagenoeg alle economische voordelen en risico's overdraagt aan een derde.

Op de balans zijn alle vorderingen en verplichtingen op grond van de uitvoering van de AWBZ opgenomen. De kosten van verstrekkingen en subsidies waarover geen risico wordt gelopen, zijn niet in de winst- en verliesrekening opgenomen.

Alle bedragen in de jaarrekening zijn vermeld in duizenden euro's, tenzij anders wordt aangegeven.

Er hebben op onderdelen ten behoeve van de vergelijkbaarheid, herrubriceringen in de vergelijkende cijfers 2013 plaatsgevonden.

Foutenherstel

Op basis van RJ940 en RJ150 is met betrekking tot 2013 sprake van een materiële maar niet fundamentele fout. Op basis van de regelgeving over de rubricering van de liquide middelen dienen de geldmarktfondsen ten behoeve van het liquiditeitenbeheer niet te worden gepresenteerd als liquide middelen, maar als overige financiële beleggingen.

De aard en omvang kan als volgt worden weergegeven:
(* 1.000 euro):

	Voor fouterstel 2013	Na fouterstel 2013
<i>Geconsolideerd:</i>		
Overige financiële beleggingen	2.373.441	2.808.810
Liquide middelen	2.004.398	1.569.029
<i>Enkelvoudig:</i>		
Overige financiële beleggingen	1.407.093	1.842.462
Liquide middelen	1.580.228	1.144.859

De rubricering van de vergelijkende cijfers is op basis van de ontwerp RJ richtlijn 150 in de jaarrekening 2014 aangepast.

Bovenstaande heeft geen consequenties voor het eigen vermogen ultimo 2013 en resultaat van boekjaar 2013.

Gebruik van schattingen

Bij het opstellen van de jaarrekening maakt de Raad van Bestuur, in overeenstemming met algemeen geldende grondslagen, bepaalde schattingen en veronderstellingen, die medebepalend zijn voor de opgenomen bedragen. De feitelijke resultaten kunnen van deze schattingen afwijken.

Grondslagen voor de waardering van activa en passiva

Beleggingen

Terreinen en gebouwen

De waardering van terreinen, gebouwen en installaties vindt plaats tegen aanschafwaarde, verminderd met de cumulatieve afschrijvingen. De afschrijvingen zijn lineair berekend en gebaseerd op de verwachte economische levensduur. Op de terreinen wordt niet afgeschreven. Indien er indicaties bestaan dat de waarde lager zal zijn dan de boekwaarde vindt een extra waardevermindering plaats.

Deelnemingen

Deelnemingen worden gewaardeerd tegen de nettovermogenswaarde. Deelnemingen die als belegging worden aangehouden, worden gewaardeerd tegen de actuele waarde ultimo boekjaar.

Overige financiële beleggingen

Deze beleggingen zijn gewaardeerd tegen marktwaarde ultimo boekjaar. De marktwaarde wordt bepaald op de beurswaarde, aan de hand van laatst bekende transacties of op basis van intrinsieke waarde. Ongerealiseerde koersresultaten, gerealiseerde transactieresultaten en valutaresultaten worden rechtstreeks verantwoord in het resultaat. Transactiekosten bij aankopen van financiële instrumenten worden als onderdeel van de kostprijs geactiveerd.

Overige activa

Materiële vaste activa

De materiële vaste activa zijn gewaardeerd tegen aanschafwaarde, verminderd met lineaire afschrijvingen op basis van de geschatte economische levensduur.

Liquide middelen

De liquide middelen zijn gewaardeerd tegen nominale waarde.

Eigen vermogen

Wettelijke reserve

De wettelijke reserve bestaat uit dat deel van het eigen vermogen waarover de bestuurders van de rechtspersonen op grond van wettelijke regelingen niet vrijelijk kunnen beschikken. De onder dit hoofd opgenomen reserve bestaat alleen uit de wettelijke reserve uitvoering AWBZ. In de wettelijke reserve uitvoering AWBZ is het financiële resultaat van ter beschikking gestelde middelen en de exploitatiekosten opgenomen. De reserve is onderworpen aan regelgeving van het Zorginstituut Nederland (ZiNL). Voor deze reserve geldt een maximering van 20% van het ter beschikking gestelde budget beheerskosten.

Bestemmingsreserve CZ Zorgdoorbraak Fonds

De bestemmingsreserve wordt gevormd door de middelen die zijn afgezonderd ter financiering van initiatieven in de zorg, die niet gefinancierd kunnen worden uit de wettelijke of aanvullende ziektekostenverzekeringmiddelen.

Statutaire reserve

De wettelijke reserves Ziekenfondswet die tot en met 31 december 2005 zijn opgebouwd, zijn per 1 januari 2006 toegevoegd aan de statutaire reserve. Aan het behoud van de wettelijke reserves zijn twee voorwaarden verbonden, die tot en met 31 december 2015 gelden:

- de Zorgverzekeringswet dient zonder winstoogmerk te worden uitgevoerd;
- er mogen geen uitkeringen worden gedaan aan aandeelhouders, leden of anderen.

CZ groep voldoet aan deze voorwaarden.

Op basis van de statuten bestaat de verplichting om alle exploitatieoverschotten en tekorten toe te voegen aan respectievelijk in mindering te brengen op de statutaire reserve. De balans is daarom opgemaakt na bestemming van het resultaat.

Technische voorzieningen

Voor te betalen uitkeringen ziektekosten

Deze voorziening betreft de kosten van nog uit te keren vergoedingen van behandelingen van verzekerden, welke zijn gestart voor de balansdatum. De post is opgebouwd uit de op balansdatum ontvangen, maar nog niet betaalde declaraties, verhoogd met een schatting van de na balansdatum nog te ontvangen declaraties en verminderd met de aan de zorgverleners verstrekte kortlopende voorschotten en voorschotten voor reeds verrichte, nog niet gedeclareerde zorgverrichtingen. De schatting vindt in principe plaats door op basis van gedeclareerde perioden en ervaringscijfers per zorgverlener of groep zorgverleners het aantal nog te declareren verrichtingen en daarbij horende kosten te schatten. Bij de taxatie van de kosten ziekenhuiszorg is rekening gehouden met de contractuele afspraken met ziekenhuizen voor 2014, waarin naast prijs- en volumeafspraken met name de omzetplafonds in aanmerking zijn genomen. De schatting van declaraties van ziektekosten die van verzekerden nog worden verwacht, is gebaseerd op ervaringscijfers over het tijdstip, waarop verzekerden hun declaratie inzenden. In deze voorziening is tevens een voorziening voor afhandelingskosten begrepen, die jaarlijks wordt berekend. De basis voor de voorziening voor afhandelingskosten wordt gevormd door de ultimo van een jaar nog af te wikkelen declaraties ziektekosten over het afgelopen jaar en voorgaande jaren. De voorziening voor afhandelingskosten wordt bepaald op basis van de integrale kosten van het personeel, belast met de afhandeling van de hiervoor genoemde declaraties ziektekosten.

Voor lopende risico's

De voorziening voor lopende risico's omvat het voorcalculatorische negatieve resultaat technische rekening van het jaar, volgend op het boekjaar. Hierbij wordt onderscheid gemaakt tussen basis- en aanvullende verzekering. Daarbij worden de resultaten van individuele en collectieve contracten en de interest, die aan de technische voorzieningen worden toegerekend, gesaldeerd.

Voorziening verplichtingen personeelsbeloningen

De uitgestelde beloningen hebben betrekking op de VUT-overgangsregeling, de vergoedingsregeling voor ziektekostenpremies aan gepensioneerden en de jubileum-uitkeringen bij 12½-, 25- en 40-jarig dienstverband. Deze beloningen in de vorm van rechten op uitkering na afloop van het dienstverband en beloningen betaalbaar op termijn worden volgens de richtlijn RJ271 'Personeelsbeloningen' verwerkt.

Voor de berekening van de VUT-verplichting zijn onder meer de volgende veronderstellingen gehanteerd:

- de overlevingskans wordt berekend volgende de prognosetafels AG2014, gecorrigeerd voor ervaringssterfte, gedifferentieerd naar leeftijd:
 - tot en met 65 jaar: 60%
 - van 65 tot 75 jaar: lineair oplopend van 60% naar 90%
 - vanaf 75 jaar: 90%;
- de rekenrente wordt gebaseerd op de huidige marktrente van hoogwaardige bedrijfsobligaties en bedraagt 0,7% (2013: 2,1%);
- de verplichting wordt contant gemaakt waarbij uitgegaan wordt van de Projected Unit Credit methode;
- de inflatie is afgeleid van de Consumenten Prijs Index (CPI) en bedraagt 2,0%;
- de franchise bedraagt € 13.725,- en stijgt jaarlijks met 2,0% (conform CPI);
- de indexatie van de tijdelijke pensioenen van SBZ is afgeleid van de CPI en bedraagt 1,0%;
- er wordt rekening gehouden met een algemene salarisstijging van 2,5% en een individuele carrière-component.

De arbeidsvoorwaarden van CZ Groep geven medewerkers een recht op gratificaties op het moment dat zij 12½, 25 of 40 jaar in dienst zijn alsmede op een bijdrage in de kosten van de ziektekostenverzekering na pensionering. Bij de berekening van deze verplichtingen worden dezelfde veronderstellingen, met uitzondering van de rekenrente, gehanteerd als bij de berekening van de VUT-verplichting. De gehanteerde rekenrente voor deze verplichtingen is 1,5% (2013; 3,2%).

CZ groep is voor de uitvoering van haar pensioenregeling aangesloten bij Stichting Bedrijfstakpensioenfonds Zorgverzekeraars (SBZ). De pensioenregeling heeft betrekking op alle medewerkers en leidt tot vergoedingen die gebaseerd zijn op het salaris en het aantal dienstjaren van medewerkers op hun pensioengerechtigde leeftijd. De pensioenregeling betreft een middelloonstelsel en kent een opbouw voor het ouderdomspensioen van 2,15% over de pensioengrondslag (t/m 2013 2,25%). De uitvoering van de pensioenregeling is ondergebracht bij SBZ. Dit betekent dat alleen de over het boekjaar verschuldigde premies als kosten worden verantwoord.

De risico's van loonontwikkeling, prijsindexatie en beleggingsrendement op het fondsvermogen zullen mogelijk leiden tot toekomstige aanpassingen in de jaarlijkse bijdragen aan het pensioenfonds. Deze risico's komen niet tot uitdrukking in een op de balans opgenomen voorziening. In geval van een tekort bij het bedrijfstak pensioenfonds heeft CZ groep geen verplichting tot het voldoen van aanvullende bijdragen anders dan hogere toekomstige premies. De dekkingsgraad van pensioenfonds SBZ bedraagt ruim 116% op UFR basis, per 31 december 2014. De pensioenregeling kent de volgende indexatieregeling voor actieve deelnemers: op de opgebouwde pensioenaanspraken wordt jaarlijks op 1 januari een toeslag verleend conform het in de CAO overeengekomen

percentage van de loonontwikkeling vanaf 2 januari in het daaraan voorafgaande jaar. Deze indexatieregeling betreft een looptijd tot en met 31 december 2014.

Voorziening Reserves Voormalige Vrijwillige Ziekenfondsverzekering (CZ Fonds)

In deze voorziening is het vermogen van de voormalige vrijwillige ziekenfondsverzekering verantwoord. Deze voorziening wordt besteed aan projecten voor zorgverlening, die bijdragen aan de bevordering van de kwaliteit van leven van zieke en gehandicapte mensen en projecten ter voorkoming van ziekten. Deze zorgprojecten worden niet via een zorgverzekering of zorgregeling gefinancierd. Bovendien kan de voorziening besteed worden aan projecten ter verbetering van de kwaliteit van interne organisatie van de zorgverzekeraars. Dit is opgenomen in het Convenant 'Besteding Reserves Voormalige Vrijwillige Ziekenfondsverzekering'. In het Convenant is een minimale verdeling voor zorgprojecten en maximale toekenning voor bedrijfsprojecten opgenomen. Deze verdeling wordt in periodes van vier jaar getoetst door de Toetsingscommissie RVVZ.

De Raad van Bestuur besluit over de aard, omvang en timing van deze bestedingen na advies van de interne commissie CZ Fonds. De reserve wordt vanaf 1999 in 20 jaar afgebouwd met een jaarlijkse toevoeging van interest volgens het rendement op staatsleningen met een looptijd van 10 jaar per november van het voorafgaande jaar. Aan het Centraal Fonds RVVZ (Innovatiefonds Zorg) wordt 25% van het vermogen afgedragen voor de financiering van projecten met een landelijk belang. Dit deel is opgenomen onder de schulden. Toegezegde financieringen die nog niet zijn uitbetaald worden eveneens onder de schulden opgenomen.

Grondslagen voor het bepalen van het resultaat

Algemeen

Met inachtneming van de hiervoor vermelde waarderingsgrondslagen voor de balansposten, wordt het resultaat bepaald als verschil tussen de aan het boekjaar toerekenbare opbrengsten en kosten, berekend op basis van historische uitgaafprijzen.

In de winst- en verliesrekening worden de baten en lasten verantwoord die gedurende het boekjaar voortvloeien uit de bedrijfsactiviteiten, met uitzondering van posten die rechtstreeks in het eigen vermogen worden verwerkt. De resultaten worden geheel gerealiseerd in Nederland. De beleggingsresultaten worden toegerekend aan het eigen vermogen en de technische voorzieningen, waarbij beleggingen met een hoger risico zoals aandelen en deelnemingen volledig worden toegerekend aan het eigen vermogen. De overige beleggingen worden, rekening houdend met het risico, verdeeld over het saldo van eigen vermogen minus direct toegerekende beleggingen en de technische voorzieningen. De resultaten over de aan de technische voorzieningen toegerekende beleggingen zijn opgenomen in de technische rekening, de overige beleggingsresultaten blijven in de niet-technische rekening.

Premies eigen rekening en bijdragen

De geboekte premies bestaan uit nominale premies op grond van de Zorgverzekeringwet en verzekeringspremies voortvloeiende uit overeenkomsten van aanvullende en overige ziektekostenverzekeringen. De prolongatiedata van de premies lopen gelijk aan het kalenderjaar, zodat geen voorziening voor nog niet verdiende premies benodigd is.

De bijdragen bestaan uit de uitkeringen van het ZiNL uit het Zorgverzekeringsfonds Zorgverzekeringswet. In de bijdragen van het ZiNL zijn ook alle te verrekenen bedragen begrepen uit hoofde van ex post compensatiemechanismen van de risicoverevening Zvw. Een definitieve afrekening op de exploitatie van 2014, inclusief hogekostencompensatie-GGZ, is pas op zijn vroegst mogelijk in de zomer van 2017. Bij het opstellen van de

jaarrekening moet daarnaast nog gewerkt worden met inschattingen van de kosten ziekenhuiszorg en GGZ, waaronder de splitsing in vaste en variabele kosten, de effecten van hogekostencompensatie, nacalculaties en Meerjarige Hoge Kosten. Hierbij is in de bijdragen enige prudentie aangehouden. De schattingsmethodiek voor het bepalen van de prudentie die in de inschatting van bijdragen ZiNL wordt gehanteerd is gebaseerd op scenarioanalyse. Hierbij wordt een percentage van het verschil tussen worst case en best estimate als prudentie in aanmerking genomen.

Uitkeringen ziektekosten eigen rekening

De geboekte uitkeringen ziektekosten bestaan uit de ten behoeve van verzekerden uitgekeerde en uit te keren vergoedingen van ziektekosten op grond van de Zorgverzekeringswet. Tevens omvat deze post alle uitkeringen en nog uit te keren bedragen voortvloeiende uit overeenkomsten van aanvullende en overige ziektekostenverzekeringen. De bijdragen van de herverzekering worden op de geboekte uitkeringen ziektekosten in mindering gebracht. De opbrengsten uit verhaal worden op kasbasis verantwoord en ook in mindering gebracht op de uitkeringen ziektekosten.

Onder de uitkeringen ziektekosten zijn mede de afhandelingskosten begrepen. Afhandelingskosten zijn de integrale kosten van de interne organisatorische eenheden, die belast zijn met de behandeling van declaraties van ziektekosten.

Bedrijfskosten uit gewone bedrijfsuitoefening

Hieronder zijn opgenomen alle kosten, voor zover deze geen betrekking hebben op het afhandelen van uitkeringen ziektekosten en het beleggen. Deze bedrijfskosten worden onderverdeeld in distributiekosten, acquisitiekosten en beheers-, personeels- en afschrijvingskosten. Onder acquisitiekosten worden de kosten begrepen die middellijk of onmiddellijk samenhangen met het sluiten van verzekeringsovereenkomsten. Alle acquisitiekosten worden direct ten laste van het resultaat gebracht.

1.5 Toelichting op de geconsolideerde balans per 31 december 2014

1 Terreinen en gebouwen

	<i>Technische installaties</i>	<i>Gebouwen en terrei- nen</i>	<i>Verbouwin- gen</i>	<i>Totaal 2014</i>	<i>Totaal 2013</i>
Aanschafwaarde per 1 januari	45.316	80.484	-	125.800	121.633
Cumulatieve afschrijvingen	- 35.017	- 31.277	-	- 66.294	- 62.205
Boekwaarde per 1 januari	10.299	49.207		59.506	59.428
Herrubricering aanschafwaarde	-	- 1.208	1.208	-	-
Herrubricering cumulatieve af- schrijvingen	-	51	- 51	-	-
Boekwaarde per 1 januari	10.299	48.050	1.157	59.506	59.428
Investerings	2.712	2.069	7	4.788	4.200
Desinvesteringen	- 8.528	- 1.196	-8	- 9.732	- 33
Afschrijvingen op desinvesteringen	7.932	840	2	8.774	33
Afschrijvingen	- 1.531	- 1.374	-173	- 3.078	- 3.056
Bijzondere waardevermindering	-	- 319	-	- 319	- 1.066
Boekwaarde per 31 december	10.884	48.070	985	59.939	59.506
Cumulatieve aanschafwaarde	39.500	80.149	1.207	120.856	125.800
Cumulatieve afschrijvingen	- 28.616	- 32.079	-222	- 60.917	- 66.294
Boekwaarde per 31 december	10.884	48.070	985	59.939	59.506
Afschrijvingspercentage per jaar	3,3%-10%	0%-5%	14%		

De actuele waarde van de terreinen en gebouwen inclusief de installaties is bepaald op 71,9 miljoen euro, op basis van een extern uitgevoerde taxatie in 2012. De kantoorpanden die bij CZ groep in gebruik zijn vertegenwoordigen, inclusief installaties, een actuele waarde van 65,5 miljoen euro.

Als gevolg van toekomstige externe verhuur van het kantoorpand te Breda heeft er in 2013 een versnelde afschrijving plaatsgevonden op technische installaties.

Geconstateerd is dat de (in)directe opbrengstwaarde van het kantoorpand Chasséveld in Breda structureel lager is dan de boekwaarde. De bijzondere waardevermindering is direct als last verwerkt in de winst- en verliesrekening. Voor 1,2 miljoen euro heeft een herrubricering plaatsgevonden van gebouwen en terreinen naar verbouwingen.

2 Deelnemingen

De deelneming betreft een 7,69% belang in Halder Investments IV-A C.V. en Investments IV-A Custodian B.V., gevestigd te Den Haag. De intentie is aanwezig om Halder Investments IV-A C.V. op korte termijn op te heffen. Deze liquidatie zal plaatsvinden zodra een juridisch geschil omtrent een van de verkochte participaties in het fonds wordt opgelost.

Het mutatieoverzicht deelnemingen luidt als volgt:

	<i>Halder In-vestments IV-A C.V.</i>	<i>Investments IV-A Custodian B.V.</i>	<i>2014</i>	<i>2013</i>
Boekwaarde per 1 januari	63	1	64	65
Resultaat boekjaar	-	-	-	- 1
Boekwaarde per 31 december	63	1	64	64

3 Overige financiële beleggingen

	<i>Zakelijke waarden</i>	<i>Vast rentende waarden</i>	<i>Deposito's</i>	<i>Andere financiële beleggingen</i>	<i>Totaal 2014</i>	<i>Totaal 2013</i>
Boekwaarde per 1 januari	408.875	1.379.071	1.700	1.019.164	2.808.810	2.564.847
Aankopen	24.199	3.376.346	-	-	3.400.545	1.581.891
Verkopen/ aflossingen	- 80.372	- 2.922.152	-	-	- 3.002.524	- 1.333.776
Saldo mutaties	-	-	636.607	-79.513	557.094	-15.317
Waardeveranderingen van beleggingen	64.618	53.924	-	83	118.625	11.165
Boekwaarde per 31 december	417.320	1.887.189	638.307	939.734	3.882.550	2.808.810

Door alle verzekeraars van CZ groep zijn nagenoeg alle financiële beleggingen ondergebracht in een gezamenlijke assetpool, CZ Beleggingsfonds. Iedere verzekeraar binnen CZ groep heeft, al naar gelang de inbreng, participaties in de betreffende subfondsen van CZ Beleggingsfonds verkregen.

Per 31 december 2014 bestaat de positie verantwoord onder de zakelijke waarden geheel uit de onderliggende beleggingen verantwoord onder zakelijke waarden in het subfonds aandelen, welke een waarde vertegenwoordigt van 417 miljoen euro (2013: 409 miljoen euro). De beleggingen in zakelijke waarden luiden niet alleen in euro's. De valutarisico's zijn niet afgedekt.

In het onderstaande overzicht is de verdeling van de valutaposities van de zakelijke waarden opgenomen.

<i>Valuta</i>	<i>2014</i> <i>Bedrag</i>	<i>2013</i> <i>Bedrag</i>
Amerikaanse dollar	227.216	210.446
Euro	44.350	48.513
Japanse yen	30.748	32.535
Britse pond	27.094	30.256
Canadese dollar	15.267	15.087
Zwitserse franc	13.523	14.073
Hong Kong dollar	14.148	13.019
Australische dollar	10.063	10.393
Zuid-Koreaanse won	5.059	5.446
Zweedse kroon	4.388	4.987
Taiwanese dollar	3.558	3.489
Zuid-Afrikaanse rand	3.676	3.393
Mexicaanse peso	2.242	2.433
Braziliaanse real	2.294	2.330
Singaporese dollar	2.125	2.281
Deense kroon	2.328	1.992
Maleisische ringgit	1.664	1.710
Indonesische roepia	1.379	965
Thaise baht	1.114	1.003
Overig	5.084	4.524
Boekwaarde per 31 december	417.320	408.875

Per 31 december 2014 bestaat de positie vastrentende waarden uit de onderliggende beleggingen in de subfondsen voor staats- en bedrijfsobligaties, welke een waarde vertegenwoordigen van respectievelijk 897 miljoen euro en 378 miljoen euro (2013: respectievelijk 1.028 miljoen euro en 350 miljoen euro). Daarnaast zijn de beleggingen in staats- en bedrijfsobligaties vanuit het subfonds geldmarkt lang en het subfonds geldmarkt kort opgenomen voor een bedrag van 612 miljoen euro (2013: nihil). Verder is er voor 1,2 miljoen euro aan niet-beursgenoteerde leningen en hypotheek opgenomen (2013: 0,9 miljoen euro). In de subfondsen staats- en bedrijfsobligaties, het subfonds geldmarktfonds lang en het subfonds geldmarkt kort, zijn geen posities in vreemde valuta opgenomen. De vastrentende waarden in de subfondsen staats- en bedrijfsobligaties, het subfonds geldmarkt lang en het subfonds geldmarkt kort betreffen beursgenoteerde obligaties.

Onderstaand is de kredietwaardigheid toegelicht. De modified duration bedraagt voor het subfonds staatsobligaties 4,55 jaar^{VI} (2013: 4,2 jaar), voor het subfonds bedrijfsobligaties 6,62 jaar (2013: 5,8 jaar), De niet-beursgenoteerde leningen en hypotheek hebben geen rating.

^{VI} Dit betreft de modified duration van de totale pool.

Subfonds staatsobligaties

<i>Kredietwaardigheid vastrentende waarden</i>	<i>2014</i>	<i>2013</i>
AAA	66%	45%
AA	34%	55%
Totaal	100%	100%

Subfonds bedrijfsobligaties

<i>Kredietwaardigheid vastrentende waarden</i>	<i>2014</i>	<i>2013</i>
AAA	6%	6%
AA	7%	8%
A	46%	45%
BBB	38%	38%
BB	3%	3%
Totaal	100%	100%

Onder de andere financiële beleggingen is vanaf 1 mei 2014 de strategische cash positie van CZ groep belegd middels het subfonds geldmarkt lang. Daarnaast is per deze datum ook het subfonds geldmarkt kort opgenomen. De middelen belegd in het subfonds geldmarkt lang zijn door de participanten maandelijks opeisbaar en bestaan uit onderliggende waarden belegd in obligaties, deposito's en commercial paper belegd in euro's. De modified duration bedraagt voor het subfonds geldmarkt lang 0,38 jaar.

Onder de deposito's zijn de onderliggende beleggingen in deposito's belegd in euro's opgenomen vanuit het subfonds geldmarkt lang en het subfonds geldmarkt kort. Daarnaast zijn hieronder herbeleggingsrekeningen en een Special Purpose Vehicle (SPV) van een fund of hedgefonds opgenomen (0,3 miljoen euro).

Subfonds geldmarkt lang

<i>Kredietwaardigheid beleggingen in vastrentende waarden deposito's en commercial paper</i>	<i>2014</i>
AAA	6%
AA	24%
A	64%
BBB	6%
Totaal	100%

Subfonds geldmarkt kort

Kredietwaardigheid beleggingen in vastrentende waarden deposito's en commercial paper

2014

AA	29%
A	65%
BBB	6%
Totaal	100%

De middelen belegd in het subfonds geldmarkt kort zijn door de participanten dagelijks opeisbaar en bestaan uit onderliggende waarden belegd in obligaties, deposito's en commercial paper, belegd in euro's. De modified duration bedraagt voor het subfonds geldmarkt kort 0,09 jaar.

Het subfonds geldmarkt kort staat ter beschikking voor de financiering van de dagelijkse bedrijfsvoering. De gelden in dit subfonds zijn dan ook niet betrokken in de Asset & Liability Management studie (ALM) die periodiek wordt uitgevoerd ten behoeve van het herijken van de beleggingsportefeuille.

4 Vorderingen uit directe verzekering

	2014	2013
Verzekerden; premies	126.101	183.318
Verzekerden; eigen risico en eigen bijdragen	49.230	39.111
Intermediairs; premies en distributiekosten	155	1.017
Af: Voorziening voor oninbare vorderingen	- 56.515	- 118.284
	118.971	105.162

5 Rekening-courant ZiNL en overige vorderingen

Rekening-courant ZiNL

De specificatie van ZiNL luidt als volgt:

	2014	2013
Zorginstituut Nederland	<u>1.259.225</u>	<u>898.753</u>
	<u>1.259.225</u>	<u>898.753</u>

In de vordering op het Zorginstituut Nederland (ZiNL) betreffende het Zorgverzekeringsfonds is een bedrag opgenomen voor het verwachte aandeel in de landelijke verevening. Dit bedrag is berekend op basis van schattingen van de landelijke zorgkosten, mede opgegeven door Zorgverzekeraars Nederland. Hiervan maakt deel uit een schuld uit hoofde van de hogekostencompensatie (HKC) van 16,1 miljoen euro.

Overige vorderingen

De specificatie van de overige vorderingen luidt als volgt:

	2014	2013
Zorgverleners	301.272	67.964
Nog te factureren aan verzekerden	56.682	-
Rekening-courant gelieerde rechtspersonen	5.220	4.546
Andere vorderingen	<u>9.436</u>	<u>7.689</u>
	<u>372.610</u>	<u>80.199</u>

In 2013 zijn de contracten tussen Onderlinge Waarborgmaatschappij CZ groep Zorgverzekeraar U.A. en ziekenhuizen en GGZ instellingen gewijzigd. In 2013 is permanente bevoorschotting vervangen door een rekening-courant verhouding waarbij Onderlinge Waarborgmaatschappij CZ groep Zorgverzekeraar U.A. op basis van de onderhanden werk positie bij de zorgverlener bedragen vooruitbetaalt. Deze voorschotten kunnen per zorgverlener verrekend worden met declaraties. De verstrekte voorschotten worden vanaf 2013 gesaldeerd met de technische voorziening voor zover zij de waarde van de verrichte zorg door zorgverleners aan verzekerden van Onderlinge Waarborgmaatschappij CZ groep Zorgverzekeraar U.A. niet overschrijden.

Onder de vorderingen op gelieerde rechtspersonen is ook een rekening-courant met Stichting CbusineZ opgenomen (3,75 miljoen euro). Het maximum van deze rekening-courant bedraagt 10 miljoen euro. De looptijd is langer dan 1 jaar. De interestvergoeding is in 2014 gemiddeld 0,5%.

Vanaf 1 januari 2014 is de eigen bijdrage en het eigen risico dat nog niet in rekening gebracht is bij de verzekerde opgenomen onder de overige vorderingen.

6 Materiële vaste activa

	<i>Inventaris en auto- matisering</i>	<i>Verbouw- ingen</i>	<i>Andere bedrijfs- middelen</i>	<i>Totaal 2014</i>	<i>Totaal 2013</i>
Aanschafwaarde	45.392	1.953	2.200	49.545	54.180
Cumulatieve afschrijvingen	- 31.583	- 772	- 1.932	- 34.287	- 38.255
Boekwaarde per 1 januari	13.809	1.181	268	15.258	15.925
Investerings	5.188	1.742	-	6.930	3.834
Desinvesteringen	- 6.891	- 351	- 214	- 7.456	- 8.469
Afschrijvingen	- 3.964	- 172	- 106	- 4.242	- 4.501
Afschrijvingen desinvesteringen	6.367	351	211	6.929	8.469
Boekwaarde per 31 december	14.509	2.751	159	17.419	15.258
Cumulatieve aanschafwaarde	43.689	3.344	1.986	49.019	49.545
Cumulatieve afschrijvingen	- 29.180	- 593	- 1.827	- 31.600	- 34.287
Boekwaarde per 31 december	14.509	2.751	159	17.419	15.258
Afschrijvingspercentage	10-33%	10-20%	10-20%		

Onder de andere bedrijfsmiddelen zijn onder meer vervoersmiddelen opgenomen.

7 Liquide middelen

De liquide middelen betreffen direct opeisbare rekening courantvorderingen.

8 Overige overlopende activa

	<i>2014</i>	<i>2013</i>
Vooruitbetaalde beheerskosten	4.749	4.998
Nog te ontvangen dividend	989	824
Overig	669	2.318
	6.407	8.140

9 Concentratierisico's

De belangrijkste concentratierisico's, groter dan 3% van het balanstotaal, worden gevormd door:

<i>Balanspost</i>	<i>Tegenpartij</i>	<i>2014</i>	<i>2013</i>
Overige financiële beleggingen	Duitsland	232.245	445.562
Overige financiële beleggingen	Nederland	181.746	250.356
Overige financiële beleggingen	Frankrijk	209.769	305.172
Overige financiële beleggingen en liquide middelen	Rabobank	182.110	349.277
Overige financiële beleggingen en liquide middelen	Deutsche Bank	-	251.077
Overige financiële beleggingen en liquide middelen	ABN AMRO Bank	-	241.985
Overige financiële beleggingen en liquide middelen	ING bank	-	193.962
Overige vorderingen	ZiNL	1.259.225	898.753
		2.065.095	2.936.144

10 Eigen vermogen

	<i>Wettelijke reserve</i>	<i>Bestemmingsreserve</i>	<i>Statutaire reserve</i>	<i>Totaal 2014</i>	<i>Totaal 2013</i>
Stand per 1 januari	6.686	7.525	2.219.040	2.233.251	2.048.671
Afdracht wettelijke reserve	- 5.544	-	-	- 5.544	- 6.079
Resultaat boekjaar	6.117	- 1.680	310.751	315.188	190.659
Mutatie afdracht maximale reserve ZFW	-	-	- 34	- 34	-
Stand per 31 december	7.259	5.845	2.529.757	2.542.861	2.233.251

De *wettelijke reserve* betreft de reserve uitvoering AWBZ van CZ Zorgkantoor B.V. De *afdracht van wettelijke reserves* in 2014 betreft overschrijdingen van wettelijke reserves ex-AWBZ.

Het CZ Zorgdoorbraak Fonds financiert projecten die een verbetering in de gezondheidszorg aanbrengen. De middelen hiervoor worden afgezonderd in een *bestemmingsreserve*. De uitgaven aan projecten zijn middels de bestemming van het resultaat 2014 onttrokken aan de bestemmingsreserve.

Onder de *statutaire reserve* is tevens de reserve Ziekenfondswet van Onderlinge Waarborg-maatschappij CZ groep Zorgverzekeraar U.A. en OHRA Zorgverzekeringen N.V. opgenomen. De omvang van deze reserve Ziekenfondswet per 31 december 2014 bedraagt 464 miljoen euro. In 2014 is door de Nederlandse Zorgautoriteit de hoogte van de

maximale reserve Ziekendfondswet definitief berekend. Tevens is de aanwezige reserve Ziekenfondswet vastgesteld. Het resultaat hiervan is verwerkt in de reserve Ziekenfondswet.

De aansluiting van het eigen vermogen geconsolideerd en enkelvoudig is als volgt te maken:

	<i>2014</i>	<i>2013</i>
Eigen vermogen O.W.M. CZ groep Zorgverzekeraar U.A. volgens de enkelvoudige jaarrekening	1.760.508	1.469.298
O.W.M. CZ groep Aanvullende verzekering Zorgverzekeraar U.A.	754.945	737.574
Stichting CZ Onroerende Zaken	25.853	24.149
Stichting CZ Lourdes	1.423	1.883
Stichting Bevordering Zorginitiatieven	-	224
Stichting Huisvesting CZ Verzekeraars	132	123
Eigen vermogen volgens de geconsolideerde jaarrekening	<u>2.542.861</u>	<u>2.233.251</u>

In onderstaand overzicht is voor de verzekeraars van de groep de solvabiliteitspositie nader toegelicht. Het verschil met het aanwezig eigen vermogen betreft het vermogen van de niet-verzekeraars uit de groep.

<i>Solvabiliteit</i>	<i>Wettelijk vereist</i>	<i>Aanwezig</i>	<i>Als % van wettelijk vereist</i>	<i>Als % van de uitkeringen 2014</i>
OWM CZ groep Zorgverzekeraar U.A.	554	1.598	289	30
OHRA Zorgverzekeringen N.V.	35	155	438	48
OWM CZ groep Aanvullende verzekering Zorgverzekeraar U.A.	131	390	298	68
Delta Lloyd Zorgverzekering N.V.	52	102	196	23
OHRA Ziektekostenverzekeringen N.V.	104	263	252	29
	<u>876</u>	<u>2.508</u>	<u>286</u>	<u>33</u>

De volgens Solvency I vereiste solvabiliteit bedraagt ultimo van het boekjaar 876 miljoen euro. In 2014 heeft de CZ groep als onderdeel van de Eigen Risicobeoordeling (ERB) het kapitaalbeleid herijkt op Solvency II grondslagen. Er wordt een streefsolvabiliteit gedefinieerd, die is gebaseerd op de Solvency II eis, de Solvency Capital Requirement (SCR), aangevuld met een risicogewogen buffer. Deze streefsolvabiliteit wordt jaarlijks vastgesteld in het ERB proces. De berekening van de SCR is gebaseerd op het standaardmodel en gaat uit van de meest recente voorschriften^{VII}. De SCR voor de CZ groep bedraagt 1.468 miljoen euro. De risicogewogen buffer is op gestructureerde wijze bepaald in het ERB proces. De minimale streefsolvabiliteit voor de CZ groep bedraagt 1.982 miljoen euro.

^{VII} Voor de bepaling van het verzekeringstechnisch risico is gebruik gemaakt van een sigma van 5% voor het reserve-risico en van een sigma van 2,7% voor het premierisico op basis van het brede premiebegrip.

Op basis van Solvency II grondslagen bedraagt de aanwezige solvabiliteit 2.467 miljoen euro.

11 Technische voorzieningen

De voorziening voor te betalen uitkeringen ziektekosten bestaat per 31 december uit:

	<i>2014</i>	<i>2013</i>
Technische voorziening ziektekosten	3.513.531	3.960.502
Afhandelingskosten	20.440	25.830
Voorschotten	<u>- 1.169.103</u>	<u>- 1.201.380</u>
	<u>2.364.868</u>	<u>2.784.952</u>

De gehele voorziening is kortlopend. Een kwalitatieve toereikendheidstoets is uitgevoerd waarbij is vastgesteld dat de voorziening toereikend is.

	<i>Voor lopende risico's</i>	<i>Voor te betalen uitkeringen ziektekosten</i>	<i>Totaal 2014</i>	<i>Totaal 2013</i>
Stand per 1 januari	166.600	3.960.502	4.127.102	3.861.442
Onttrekking	- 166.600	- 3.339.234	- 3.505.834	- 3.349.668
Dotatie/vrijval	-	- 287.298	- 287.298	- 70.219
Toevoeging	<u>440.000</u>	<u>3.179.561</u>	<u>3.619.561</u>	<u>3.685.547</u>
Stand per 31 december	<u>440.000</u>	<u>3.513.531</u>	<u>3.953.531</u>	<u>4.127.102</u>

Voorziening voor te betalen uitkeringen ziektekosten

De technische voorziening voor te betalen uitkeringen omvat bedragen voor nog te betalen DBC's/DOT's van 2,7 miljard euro. De DBC-financiering brengt met zich mee dat relatief laat inzicht bestaat in de werkelijke kosten, doordat DBC's (maximaal) een jaar kunnen openstaan, maar verantwoord moeten worden op de openingsdatum. De voorschotten, die aan ziekenhuizen en GGZ-instellingen zijn verstrekt, zijn ter compensatie van liquiditeitstekorten. Dit is het gevolg van de DBC/DOT-systematiek, waarbij pas na afronding van de behandelperiode gedeclareerd kan worden. De verstrekte voorschotten per zorgverlener bedragen maximaal de waarde van de verrichte zorg door zorgverleners verstrekt aan verzekerden van CZ groep. Deze voorschotten zijn gesaldeerd in de technische voorziening.

*Overzicht ontwikkeling
zorgkostenclaims*

	2014	2013	2012	2011	2010	Totaal
Schatting van cumulatieve claims:						
- aan het einde van het tekenjaar	7.780.471	7.532.973	7.527.675	7.702.229	7.349.811	
- een jaar later		7.455.462	7.592.656	7.738.823	7.722.042	
- twee jaar later			7.377.546	7.584.627	7.290.048	
- drie jaar later				7.723.337	7.310.546	
- vier jaar later					7.328.480	
Schatting van cumulatieve claims	7.780.471	7.455.462	7.377.546	7.723.337	7.328.480	37.665.296
Cumulatieve betalingen	4.606.100	7.116.302	7.377.546	7.723.337	7.328.480	34.151.765
Waarde opgenomen in het overzicht van de financiële positie per 31 december 2014	3.174.371	339.160	-	-	-	3.513.531

Het duurt meerdere jaren voordat een schadejaar definitief is afgewikkeld, waardoor in de jaren na boekjaar (t) onder meer als gevolg van correcties en herdeclaraties uitloopresultaten ontstaan. Verwezen wordt naar de paragraaf over de basisverzekering, waar de risico's en onzekerheden terzake nader zijn toegelicht.

Voorziening voor lopende risico's

De voorziening voor lopende risico's betreft de voorziening voor negatieve resultaten op (collectieve) verzekeringscontracten. De gehele voorziening betreft kortlopende verplichtingen.

12 Voorzieningen

	2014	2013
Voorziening verplichtingen personeelsbeloningen	50.860	55.928
Voorziening reserves voormalige vrijwillige ziekenfondsverzekering	13.918	19.437
Incidentele voorzieningen	8.869	5.408
	73.647	80.773

Voorziening verplichtingen personeelsbeloningen

De specificatie van het verloop van deze voorziening is opgenomen bij toelichting [33].

Voorziening Reserves Voormalige Vrijwillige Ziekenfondsverzekering (CZ Fonds)

Het mutatieoverzicht luidt als volgt:

	2014	2013
Stand per 1 januari	19.437	21.873
Toevoegingen	401	360
Onttrekkingen	<u>- 5.920</u>	<u>- 2.796</u>
Stand per 31 december	<u>13.918</u>	<u>19.437</u>

De voorziening reserves voormalige vrijwillige ziekenfondsverzekering (CZ Fonds) is in 1999 gevormd naar aanleiding van het Convenant tussen de beherende rechtspersonen van de reserves voormalige vrijwillige ziekenfondsverzekeringen (RVVZ) en Zorgverzekeraars Nederland. In dit Convenant is afgesproken dat deze reserves over een periode van 20 jaar terugvloeien naar projecten in de gezondheidszorg. Deze bestemmingen staan onder toezicht van de Toetsingscommissie RVVZ. Aan de voorziening is interest toegevoegd volgens het rendement op staatsleningen met een looptijd van 10 jaar per november van het voorafgaande jaar. Dit percentage was voor 2014 2,06% (2013: 1,65%).

De toevoeging aan de verplichte bijdrage in het Centraal Fonds is opgenomen onder de overige schulden voor een bedrag van 2,3 miljoen euro. Deze voorziening heeft een langlopend karakter.

De onttrekkingen aan de voorziening zijn als volgt te specificeren:

	2014	2013
Projecten voor zorg, preventie en onderzoek	2.444	2.212
Kwaliteitsverbetering van de dienstverlening	1.168	584
Bijdrage Centraal Fonds	<u>2.308</u>	<u>-</u>
	<u>5.920</u>	<u>2.796</u>

Incidentele voorzieningen

Dit betreft een incidentele voorziening van 4,7 miljoen euro opgenomen als voorziene lasten als gevolg van onder andere sluiting van kantoor Den Haag, gedeeltelijk verhuur van kantoor Breda, de hervorming van de langdurige zorg en de overdracht van activiteiten naar HumanCapitalCare (HCC). Daarnaast is een voorziening opgenomen inzake Zorgkantoor B.V. voor kosten die na 2014 worden gemaakt en toe te schrijven zijn aan de afbouw- en afwikkelkosten van de AWBZ.

13 Schulden uit directe verzekering

De specificatie is als volgt:

	2014	2013
Zorgverleners en verzekerden	215.335	144.030
Rekening-courant kostprijverzekeringen	<u>3.239</u>	<u>3.248</u>
	<u>218.574</u>	<u>147.278</u>

De rekening-courant met de kostprijverzekerings heeft een looptijd langer dan één jaar, de interest is 1,86% (2013: 2,3%).

14 Overige schulden

	2014	2013
Rekening-courant Delta Lloyd Groep	20.945	22.876
Belastingen en sociale premies	7.347	6.800
Afdracht CZ Fonds aan Centraal Fonds RVVZ	4.640	3.812
Toezeggingen uit CZ Fonds	3.263	3.167
Crediteuren	61	2.361
Rekening-courant gelieerde rechtspersonen	1.350	1.176
Overige	7.194	6.557
	44.800	46.749

Voor een bedrag van 3,2 miljoen euro (2013: 2,3 miljoen euro) hebben de overige schulden een langlopend karakter.

15 Overige overlopende passiva

	2014	2013
Betalingen onderweg	52.961	47.350
Te betalen beheerskosten	24.250	26.544
Overige	217	799
	77.428	74.693

Niet in de balans opgenomen rechten en verplichtingen

Huurverplichtingen

Een aantal kantoorgebouwen is op basis van langlopende overeenkomsten gehuurd. De gezamenlijke huurprijs van deze kantoren voor 2015 en volgende jaren bedraagt 0,6 miljoen euro per jaar.

Leaseverplichtingen

Onderlinge Waarborgmaatschappij CZ groep Zorgverzekeraar U.A. heeft een aantal langlopende operational leaseverplichtingen voor auto's. De jaarlijkse leaseverplichting bedraagt 1,1 miljoen euro. Naar verwachting zullen deze lasten in de komende jaren nauwelijks wijzigen.

Nederlandse Herverzekeringsmaatschappij voor Terrorismeschaden N.V.

Ziektekosten, die het gevolg zijn van terroristische activiteiten zijn herverzekerd bij de NHT. Onderdeel van deze herverzekeringsovereenkomst is dat kosten, die landelijk, per jaar en over alle branches gezamenlijk 400 miljoen euro niet te boven gaan, voor rekening komen van de deelnemende verzekeraars. Het aandeel waarvoor Onderlinge Waarborgmaatschappij CZ groep Zorgverzekeraar U.A. hierin garant staat is 6,73%.

Meerjaren kader-overeenkomst Amphia Ziekenhuis

Onderlinge Waarborgmaatschappij CZ groep Zorgverzekeraar U.A. en Amphia zijn een meerjarenafpraak overeengekomen over de in- respectievelijk verkoop van medisch specialistische zorg in de vorm van een “aanneemsom met marge”. Deze overeenkomst heeft een looptijd van 1 januari 2015 tot en met 31 december 2019. Deze overeenkomst is als eis gesteld door een bankenconsortium die bereid is de (ver)nieuwbouwplannen van Amphia te financieren.

Meerjaren committent Stichting Cure

Onderlinge Waarborgmaatschappij CZ groep Zorgverzekeraar U.A. en Stichting Cure zijn een meerjarencommitment overeengekomen om jaarlijks in- respectievelijk verkoopafspraken te maken, gebaseerd op het principe dat Stichting Cure de volumeontwikkeling beheerst, in ruil waarvoor CZ jaarlijks een prijscompensatie toekent. Deze overeenkomst heeft een looptijd van 1 januari 2015 tot en met 31 december 2019. Deze overeenkomst is als eis gesteld door een bankenconsortium voor het verstrekken van een concernfinanciering aan de Fusieorganisatie (Stichting Cure en Stichting Orbis Zorgconcern). Stichting Cure is ontstaan uit de juridische fusie tussen Stichting Atrium medisch Centrum Parkstad en Stichting Orbis Medische Centrum.

1.6 Toelichting op de geconsolideerde winst- en verlies rekening over 2014

16 Verdiende premies eigen rekening en bijdragen

De specificatie van verdiende premies eigen rekening en bijdragen is als volgt:

	2014	2013
Bruto premies Zorgverzekeringswet	2.927.606	3.211.099
Andere bruto premies	810.211	823.199
Premie CZ Zorgdoorbraak Fonds	-	2.520
Bijdrage van ZiNL	4.620.436	4.341.692
Herverzekeringspremie (HKC)	18.278	- 279.583
	<u>8.376.531</u>	<u>8.098.927</u>

De bijdragen bestaan uit de uitkeringen van het ZiNL uit het Zorgverzekeringsfonds Zorgverzekeringswet. In de bijdragen van het ZiNL zijn ook alle te verrekenen bedragen begrepen uit hoofde van ex post compensatiemechanismen van de risicoverevening Zvw. Een definitieve afrekening op de exploitatie van 2014, inclusief hogekostencompensatie-GGZ, is pas op zijn vroegst mogelijk in de zomer van 2017. Bij het opstellen van de jaarrekening moet daarnaast nog gewerkt worden met inschattingen van de kosten ziekenhuiszorg en GGZ, waaronder de splitsing in vaste en variabele kosten, de effecten van hogekostencompensatie, nacalculaties en Meerjarige Hoge Kosten. Hierbij is in de bijdragen enige prudentie aangehouden. De schattingsmethodiek voor het bepalen van de prudentie die in de inschatting van bijdragen ZiNL wordt gehanteerd is gebaseerd op scenarioanalyse. Hierbij wordt een percentage van het verschil tussen worst case en best estimate als prudentie in aanmerking genomen.

17 Overige technische baten eigen rekening

	2014	2013
Mutatie voorziening oninbaarheid van vordering op zorgverleners	3.373	10.310
Overige	-	2.971
	<u>3.373</u>	<u>13.281</u>

18 Uitkeringen ziektekosten eigen rekening

Specificaties van de uitkeringen ziektekosten eigen rekening luiden als volgt:

	2014	2013
Bruto uitkeringen ziektekosten	8.052.430	8.452.611
Aandeel herverzekeraars	12.504	- 249.607
Wijziging voorziening voor te betalen uitkeringen ziektekosten	- 420.085	- 716.851
	<u>7.644.849</u>	<u>7.486.153</u>

De uitkeringen zijn als volgt verdeeld over de Zorgverzekeringswet en de aanvullende verzekeringen.

	2014	2013
Uitkeringen Zorgverzekeringswet	6.911.048	6.776.174
Andere uitkeringen ziektekosten	<u>733.801</u>	<u>709.979</u>
	<u>7.644.849</u>	<u>7.486.153</u>

CZ baseert de taxaties voor de kosten ziekenhuiszorg 2014 enerzijds op het structurele kostenniveau 2013 en anderzijds op de contractuele afspraken met de ziekenhuizen voor 2014. Met nagenoeg alle ziekenhuizen zijn contracten gesloten en hierin zijn niet alleen prijs- en volumeafspraken maar ook omzetplafonds opgenomen. Het risico van verrekeningen van over- of onderfinanciering van instellingen is inmiddels fors gemitigeerd. Er bestaat nog enige onzekerheid met betrekking tot de absolute hoogte van de ziektekosten, naast ziekenhuiszorg vooral op het onderdeel geneeskundige GGZ. Het financieel risico wordt echter gemitigeerd, omdat er verschillende ex post correctiemechanismen op de deelbijdragen plaatsvinden. Het betreft;

- de toepassing van de hogekostencompensatie (HKC op de GGZ);
- de nacalculatie op de vaste ziekenhuiskosten en geneeskundige GGZ < 18 jaar;
- de toepassing van de bandbreedteregeling op variabele ziekenhuiskosten en op de kosten van de geneeskundige GGZ (vangnetten).

Hierdoor wordt de invloed van de onzekerheid op het resultaat beperkt. Naast bovenstaande externe factoren die het risico mitigeren, hanteert CZ ook interne maatregelen die het risico mitigeren. Voorafgaand aan een bepaald boekjaar wordt een inschatting gemaakt van het resultaat op de risicoverevening. Als het verwachte resultaat negatief is, dan wordt een opslag ter grootte van dat resultaat in de nominale premie meegenomen.

19 Bedrijfskosten uit gewone bedrijfsuitoefening

De specificatie van de bedrijfskosten luidt als volgt, deze zijn exclusief nota-afhandelingskosten.

	2014	2013
Distributiekosten	149.108	159.263
Beheers- en organisatiekosten; afschrijvingen bedrijfsmiddelen	135.982	131.024
Beheers- en organisatiekosten met betrekking tot acquisitie	20.378	19.020
Acquisitiekosten; publicaties en reclame	6.352	6.284
Mutatie voorziening debiteuren	<u>11.716</u>	<u>24.824</u>
	<u>323.536</u>	<u>340.415</u>

CZ groep heeft per 1 januari 2009 de Zorgverzekeraar-N.V.'s van Delta Lloyd Groep overgenomen, en is daarmee eigenaar en verzekeringstechnisch risicodragers van de desbetreffende verzekeraars en verzekeringsportefeuilles. Delta Lloyd Groep distribueert als tussenpersoon en met alle daaraan verbonden rechten, onder de labels OHRA en Delta Lloyd, deze zorgverzekeringen. In het bijzonder kunnen zij zelf eventuele kortingen vaststellen, lopen zij ook zelf daarop het risico en worden geacht deze, naast de overige distributiekosten, te dekken uit de aan hen te verlenen vergoeding. In de distributiekosten

is de integrale vergoeding aan Delta Lloyd Groep overeenkomstig de distributieovereenkomst inbegrepen. De met de distributiekosten Delta Lloyd/OHRA label samenhangende premie-inkomsten zijn verantwoord onder de netto verdiende premies.

In totaal is in 2014 3,7 miljoen euro doorbelast aan gelieerde rechtspersonen, te weten Stichting CbusineZ.

Personeelskosten

Het gemiddeld totaal aantal medewerkers bij CZ groep was 2.584 (2013: 2.502). Het totaal aan personele kosten is als volgt in de consolidatie opgenomen:

	2014	2013
Lonen en salarissen	95.029	95.998
Sociale lasten	15.964	13.459
Pensioenlasten	15.704	12.012
Lasten personele voorzieningen	432	- 126
Personeel derden	10.678	9.160
	137.807	130.503

Vergoeding Ledenraad

De totale vergoeding voor het bijwonen van de vergaderingen van de Ledenraad en zitting in de adviescommissie bedroeg 62.750 euro (2013: 48.000 euro). In 2014 hebben meer zittingen plaatsgevonden dan in 2013.

Bezoldiging Bestuur en Commissarissen

De ten laste van het geconsolideerde resultaat gekomen bezoldiging van de Raad van Commissarissen bedroeg in 2014 0,14 miljoen euro (2013: 0,13 miljoen euro).

De bezoldiging van de Raad van Bestuur, die bestaat uit beloning, onkostenvergoedingen, sociale lasten en voorzieningen voor beloningen betaalbaar op termijn bedroeg in 2014 0,88 miljoen euro (2013: 0,85 miljoen euro).

Op grond van artikel 32bd van de 'Wet op de loonbelasting 1964' hebben werkgevers in 2014 een crisisheffing moeten betalen van 16% over het loon uit tegenwoordige dienstbetrekking dat zij in 2013 aan een medewerker hebben betaald. CZ groep rekent deze bedragen niet tot de bezoldiging. Voor CZ groep als geheel is een afdracht van 75.000 euro berekend. De bezoldiging aan de commissarissen is lager dan de grens voor de crisisheffing.

WNT-verantwoording 2014

Onderlinge Waarborgmaatschappij CZ groep Zorgverzekeraar U.A

Per 1 januari 2013 is de Wet normering bezoldiging topfunctionarissen publieke en semipublieke sector (WNT) ingegaan. Deze verantwoording is opgesteld op basis van de volgende op CZ groep van toepassing zijnde regelgeving: het WNT-maximum voor de zorgverzekeraars, plafond meer dan 1.000.000 verzekerden.

Het bezoldigingsmaximum in 2014 voor CZ groep is € 300.000. Het weergegeven toepasselijke WNT-maximum per persoon of functie is berekend naar rato van de omvang (en voor topfunctionarissen tevens de duur) van het dienstverband, waarbij voor de berekening de omvang van het dienstverband nooit groter kan zijn dan 1,0 fte. Uitzondering hierop is het WNT-maximum voor de leden van Raad van Commissarissen; dit bedraagt voor de voorzitter 7,5% en voor de overige leden 5% van het bezoldigingsmaximum.

Bezoldiging topfunctionarissen

Leidinggevende topfunctionarissen: Raad van Bestuur

	<i>Drs. W.A. van der Meeren</i>	<i>Drs. A.W.L. van Son</i>
<i>Bedragen x €1</i>		
Functie(s)	Voorzitter	Lid
Duur dienstverband in 2014	1/1 - 31/12	1/1 - 31/12
Omvang dienstverband (in fte)	1,0	1,0
Gewezen topfunctionaris?	nee	nee
(Fictieve) dienstbetrekking?	ja	ja
Bezoldiging		
Beloning	309.351	293.728
Belastbare onkostenvergoedingen	412	412
Beloningen betaalbaar op termijn	132.564	105.320
Totaal bezoldiging	442.327	399.460
Toepasselijk WNT-maximum ¹⁾	432.564	405.320
Motivering indien overschrijding: zie	2)	

1) Incl. voorzieningen ten behoeve van beloningen betaalbaar op termijn

2) Overgangsregime van toepassing

De vermelde bezoldiging is de enige beloning die de Raad van Bestuur ontvangt. Beloningen die worden ontvangen voor nevenfuncties komen ten gunste van CZ groep.

Toezichthoudende topfunctionarissen: Raad van Commissarissen

	<i>drs. H.J.G. Hendriks</i>	<i>mr. W.K. Bischof</i>	<i>drs. C.J.M.M. Estourgie RBA</i>
<i>Bedragen x € 1</i>			
Functie(s)	Voorzitter	Lid	Lid
Duur dienstverband	1/1 - 31/12	1/1 - 31/12	1/1 - 31/12
Bezoldiging			
Beloning	35.754	22.138	25.666
Belastbare onkostenvergoedingen	-	-	740
Beloningen betaalbaar op termijn	-	-	-
Totaal bezoldiging	35.754	22.138	26.406
Toepasselijk WNT-maximum ¹⁾	33.175	22.116	22.116
Motivering indien overschrijding: zie	2)	3)	2)

<i>Bedragen x € 1</i>	<i>prof. dr. P.L. Meurs</i>	<i>ir. H.H. Raué</i>
Functie(s)	Lid	Lid
Duur dienstverband	1/1 - 31/10	1/1 - 31/12
Bezoldiging		
Beloning	20.427	25.666
Belastbare onkostenvergoedingen	468	604
Beloningen betaalbaar op termijn	-	-
Totaal bezoldiging	20.895	26.270
Toepasselijk WNT-maximum ¹⁾	18.359	22.116
Motivering indien overschrijding: zie	2)	2)

- 1) Incl. voorzieningen ten behoeve van beloningen betaalbaar op termijn
- 2) Overgangsregime van toepassing
- 3) De overschrijding betreft een onverschuldigde betaling van 22 euro. Hiervoor is een vordering opgenomen in de jaarrekening.

De berekeningswijze van de bezoldiging conform artikel 2:383 en de bezoldiging conform WNT zijn niet aan elkaar gelijk. Het verschil betreft het werknemersdeel van de pensioenpremie, de mutaties van de personele voorzieningen en werkgeversdeel sociale lasten.

Overige rapportageverplichtingen op grond van de WNT.

Bezoldiging niet-topfunctionarissen

<i>Bedragen x € 1</i>	<i>2014</i>	<i>2013</i>
Functie	Directeur	Directeur
Duur dienstverband	1/1 - 31/12	1/1 - 31/12
Omvang dienstverband (in fte)	1,0	1,0
Bezoldiging		
Beloning	175.840	170.963
Belastbare onkostenvergoedingen	453	1.047
Beloningen betaalbaar op termijn	63.020	55.283
Totaal bezoldiging	239.313	227.293
Toepasselijk WNT-maximum bezoldiging	230.474	
Motivering van overschrijding: zie	1)	

- 1) De bezoldiging is vastgesteld voor de invoering van de WNT.

Beloningsstructuur Raad van Bestuur

Het belangrijkste doel van het beleid voor de beloningsstructuur van de Raad van Bestuur is om CZ groep in staat te stellen gekwalificeerde en deskundige bestuurders aan te trekken, te behouden en te motiveren. Hiertoe ontvangen de leden van de Raad van Bestuur een pakket arbeidsvoorwaarden dat in totaal concurrerend is met het pakket dat gelijkwaardige instellingen, waaronder andere grote zorgverzekeraars, bieden en bovendien in lijn ligt met hun algemene en specifieke verantwoordelijkheid. De beloningsstructuur, is zodanig dat zij de belangen van CZ groep op middellange en lange

termijn bevordert, niet aanzet tot gedrag van bestuurders in hun eigen belang met veronachtzaming van het belang van CZ groep en falende bestuurders bij ontslag niet beloont.

De beloning van de voorzitter en de leden van de Raad van Bestuur van CZ groep wordt vastgesteld door de Raad van Commissarissen, binnen de kaders van het beloningsbeleid. Het salaris wordt jaarlijks vastgesteld en volgt de ontwikkelingen van de Collectieve Arbeidsovereenkomst (CAO) van de Nederlandse zorgverzekeraars. Voor alle medewerkers van CZ groep, met uitzondering van de topfunctionarissen, geldt dat op basis van de geleverde prestatie jaarlijks een toeslag op het jaarsalaris kan worden verdiend conform de CAO. De Regeling Beheerst Beloningsbeleid, zie www.cz.nl/beloningsbeleid, wordt door CZ groep nageleefd. De pensioenpremie wordt voor alle medewerkers van CZ groep op gelijke wijze vastgesteld.

Accountantskosten

In het volgende overzicht zijn de honoraria van de organisatie van de externe accountant opgenomen. In deze opgave zijn de honoraria begrepen van alle rechtspersonen, die in de consolidatie van de Onderlinge Waarborgmaatschappij CZ groep Zorgverzekeraar U.A. zijn opgenomen. De honoraria voor het onderzoek van de jaarrekening zijn gebaseerd op het boekjaar waarop de jaarrekening betrekking heeft, ongeacht of de werkzaamheden reeds gedurende dat boekjaar zijn verricht.

<i>Honoraria externe accountant</i>	<i>2014</i>	<i>2013</i>
Onderzoek van de jaarrekening	289	266
Andere controle opdrachten	52	110
Fiscaal advies	-	-
Andere niet-controle opdrachten	-	-
Totaal	341	376

20 Overige technische lasten eigen rekening

De specificatie van de overige technische lasten eigen rekening luidt als volgt:

	<i>2014</i>	<i>2013</i>
Uitgaven CZ Zorgdoorbraak Fonds	1.680	858
Overige	1.009	-
Totaal	2.689	858

21 Opbrengsten uit overige beleggingen

De opbrengsten uit overige beleggingen zijn als volgt gespecificeerd:

	2014	2013
Interestbaten vastrentende waarden	41.285	41.922
Dividenden	9.829	8.959
Opbrengst gebouwen en terreinen	6.881	6.122
Opbrengst andere financiële beleggingen	1.276	218
Overige interestbaten	6.191	475
	<u>65.462</u>	<u>57.696</u>

In de opbrengst gebouwen en terreinen is 6,4 miljoen euro aan interne huur voor de gebouwen opgenomen. Onder de bedrijfskosten uit gewone bedrijfsuitoefening is eveneens een bedrag van 6,4 miljoen euro met betrekking tot deze opbrengst verantwoord.

22 Totaal resultaat

Het beleggingsrendement op het totaal belegde vermogen bedraagt in 2014 4,3% (2013: 1,5%). De samenstelling van het resultaat luidt als volgt.

	2014	2013
Technische resultaten		
Zorgverzekeringswet	181.538	122.812
Aanvullende verzekering	- 44.730	2.214
Ziekenfondswet	59	- 2.020
AWBZ	5.961	6.325
Overige resultaten	-767	- 1.414
	<u>142.061</u>	<u>127.917</u>
Niet technische resultaten	<u>173.127</u>	<u>62.742</u>
Totaal resultaat	<u>315.188</u>	<u>190.659</u>

De aansluiting tussen het geconsolideerde resultaat en het resultaat volgens de enkelvoudige jaarrekeningen luidt als volgt:

	<i>2014</i>	<i>2013</i>
Resultaat Onderlinge Waarborgmaatschappij CZ groep Zorgverzekeraar U.A. volgens de enkelvoudige jaarrekening	291.244	124.384
Waarvan: resultaat deelnemingen	- 18.828	- 16.049
• OHRA Zorgverzekeringen N.V.	18.245	15.694
• CZ Zorgkantoor B.V.	573	345
• CZ Fund Management B.V.	10	10
• CZ Zorgkantoor B.V. Overschrijding reserve	5.544	6.079
Resultaat Onderlinge Waarborgmaatschappij CZ groep Aanvullende verzekering Zorgverzekeraar U.A.	17.371	59.571
Waarvan: resultaat deelnemingen	- 16.115	- 34.058
• OHRA Ziektekostenverzekeringen N.V.	37.250	28.950
• Delta Lloyd Zorgverzekering N.V.	- 21.146	5.098
• CZ Fund Management B.V.	11	10
Stichting CZ Onroerende Zaken	1.704	1.778
Stichting Huisvesting CZ Verzekeraars	9	- 10
Stichting CZ Lourdes	- 460	- 484
Stichting Bevordering Zorginitiatieven*	- 224	- 659
Resultaat volgens de geconsolideerde jaarrekening	<u>315.188</u>	<u>190.659</u>

*Stichting Bevordering Zorginitiatieven is op 16 oktober 2014 ontbonden.

<i>Bestemming van het resultaat</i>	<i>2014</i>	<i>2013</i>
Statutaire reserves	310.751	182.574
Bestemmingsreserve	- 1.680	1.661
Wettelijke reserve	6.117	6.424
	<u>315.188</u>	<u>190.659</u>

2 Enkelvoudige jaarrekening 2014

O.W.M. CZ groep Zorgverzekeraar U. A.

2.1 Enkelvoudige balans per 31 december 2014 (na resultaatbestemming)

Activa

(x 1.000 euro)

31 december 2014

31 december 2013

Beleggingen

Deelnemingen	[23]	162.508		143.680
Overige financiële beleggingen	[24]	<u>2.615.426</u>		<u>1.842.462</u>
			2.777.934	1.986.142

Vorderingen

Vorderingen uit directe verzekering	[25]	60.176		40.207
Rekening-courant ZiNL	[26,30]	955.819		711.238
Overige vorderingen	[26,30]	<u>386.526</u>		<u>132.584</u>
			1.402.521	884.029

Overige activa

Materiële vaste activa	[27]	17.419		15.258
Liquide middelen	[28,30]	<u>47.246</u>		<u>1.144.859</u>
			64.665	1.160.117

Overlopende activa

Lopende interest		-		464
Overige overlopende activa	[29]	<u>4.763</u>		<u>6.765</u>
			4.763	7.229

4.249.883

4.037.517

[..] De tussen haakjes opgenomen nummers verwijzen naar corresponderende nummers in de toelichtingen op de balans en de winst- en verliesrekening.

Passiva

(x 1.000 euro)

31 december 2014

31 december 2013

Eigen vermogen	[31]		
Wettelijke reserve deelnemingen		7.259	6.686
Bestemmingsreserve		5.845	7.300
Statutaire reserve		<u>1.747.404</u>	<u>1.455.312</u>
		1.760.508	1.469.298
Technische voorzieningen	[32]		
Voor te betalen uitkeringen ziekttekosten		1.784.528	2.122.595
Voor lopende risico's		<u>321.200</u>	<u>143.600</u>
		2.105.728	2.266.195
Voorzieningen	[33]	55.566	61.336
Schulden			
Schulden uit directe verzekering	[34]	204.799	143.839
Overige schulden	[35]	<u>27.979</u>	<u>11.445</u>
		232.778	155.284
Overlopende passiva			
Vooruitontvangen premies		18.669	11.769
Overige overlopende passiva	[36]	<u>76.634</u>	<u>73.635</u>
		95.303	85.404
		<hr/>	<hr/>
		<u>4.249.883</u>	<u>4.037.517</u>

2.2 Enkelvoudige winst- en verliesrekening over 2014

<i>(x 1.000 euro)</i>	<i>2014</i>	<i>2013</i>
Technische rekening ziektekostenverzekering		
Verdiende premies eigen rekening en bijdragen [37]	5.866.370	5.658.215
Wijziging voorziening voor lopende risico's [32]	- 177.600	- 143.600
Toegerekende opbrengsten uit beleggingen	3.724	354
Overige technische baten eigen rekening [38]	3.045	13.559
Uitkeringen ziektekosten eigen rekening [39]	- 5.410.769	- 5.336.108
Bedrijfskosten uit gewone bedrijfsuitoefening [40]	- 110.594	- 118.309
Overige technische lasten eigen rekening [41]	<u>- 1.822</u>	<u>- 200</u>
Resultaat technische rekening ziektekostenverzekering	<u>172.354</u>	<u>73.911</u>
Niet-technische rekening		
Resultaat technische rekening ziektekostenverzekering	172.354	73.911
Opbrengsten uit deelnemingen [23]	18.828	16.049
Opbrengsten uit beleggingen [42]	3.399	481
Gerealiseerde waardeveranderingen van beleggingen	11.278	- 17
Niet gerealiseerd waardeveranderingen van beleggingen	89.545	34.781
Beheerkosten en interestlasten	<u>- 436</u>	<u>- 467</u>
Netto-opbrengst uit beleggingen [43]	122.614	50.827
Toegerekende opbrengst uit beleggingen, overgeboekt naar de technische rekening ziektekostenverzekering	<u>- 3.724</u>	<u>- 354</u>
Totaal resultaat	<u>291.244</u>	<u>124.384</u>

2.3 Toelichting op de enkelvoudige jaarrekening 2014

Algemeen

Voor een toelichting op de enkelvoudige jaarrekening wordt verwezen naar de geconsolideerde jaarrekening en de bijbehorende grondslagen en toelichting, deze zijn integraal ook van toepassing op de enkelvoudige jaarrekening.

Onderstaand wordt ingegaan op de bijzonderheden, onzekerheden en risico's rond de uitvoering van de basisverzekering, specifiek van toepassing voor Onderlinge Waarborgmaatschappij CZ groep Zorgverzekeraar U.A. (CZ). Bijzonderheden en afwijkingen bij de risicoverevening op de uitvoering van de Zorgverzekeringswet door de groepsmaatschappijen/verzekeraars OHRA Zorgverzekeringen NV, OHRA Ziektekostenverzekeringen N.V. en Delta Lloyd Zorgverzekering N.V. zijn, waar van toepassing, separaat aangegeven.

Basisverzekering

CZ voert de Zorgverzekeringswet uit. De invulling van de dekking van de basisverzekering wordt door de overheid bepaald. CZ is wettelijk verplicht alle onder de kring der verzekerden vallende personen, ongeacht leeftijd en gezondheidsrisico's, te accepteren. CZ ontvangt een vergoeding uit het Zorgverzekeringsfonds die afgestemd is op het gezondheidsprofiel van de verzekerde. De omvang van de bijdrage uit dit fonds is een bedrag per verzekerde op basis van leeftijd en geslacht, gecorrigeerd op basis van een aantal gezondheidskenmerken van de verzekerde. Op de voor alle verzekerden per verzekerde berekende bijdrage wordt voor 18-plussers de zogenoemde rekenpremie en de geschatte, genormeerde eigen risico-opbrengst in mindering gebracht om de nettobijdrage uit het fonds te bepalen. Daarnaast heft CZ een nominale premie die per polissoort voor alle verzekerden (ouder dan 17 jaar) gelijk is.

De werking van het risicovereveningsmodel op de basisverzekering

Met behulp van een systeem van ex ante risicoverevening worden verzekeraars gecompenseerd voor het feit dat zij in hun portefeuilles verzekerden met verschillende gezondheidsrisico's hebben. De middelen uit het Zorgverzekeringsfonds worden over zorgverzekeraars verdeeld met behulp van een risicovereveningsmodel. Met dit model wordt voor CZ een (normatieve) inschatting gemaakt van de te verwachten kosten. Wettelijk is vastgelegd dat de criteria leeftijd, geslacht, woonplaats, sociaal economische status (SES), aard van het inkomen (AVI) en gezondheidscriteria gebaseerd op geneesmiddelengebruik, ziekenhuisconsumptie en meerjarige hoge kosten (MHK) in het verleden, in het risicovereveningsmodel worden toegepast. Op basis daarvan wordt, na aftrek van de opbrengst van de door de overheid vastgestelde nominale rekenpremie en het normatieve eigen risico, de uitkering uit het Zorgverzekeringsfonds vastgesteld.

De bijdrage die Onderlinge Waarborgmaatschappij CZ groep Zorgverzekeraar U.A., uit het Zorgverzekeringsfonds ontvangt is opgebouwd uit vier budgetonderdelen, te weten:

- de kosten van geneeskundige GGZ voor verzekerden van 18 jaar en ouder;
- de vaste kosten, zijnde de vaste kosten van ziekenhuiszorg^{VIII} en de kosten van geneeskundige GGZ voor verzekerden tot en met 17 jaar;
- de variabele kosten ziekenhuiszorg;
- de kosten van overige prestaties.

^{VIII} Het onderscheid tussen variabele en vaste kosten wordt gebaseerd op een classificatie van componenten in de budgetsystematiek van ziekenhuizen. Op grond van deze classificatie wordt op instellingsniveau een splitsing aangebracht in de in rekening gebrachte tarieven. Door mutaties in budgetcomponenten van de instelling kan de verhouding tussen variabele en vaste componenten in de loop van het jaar wijzigen.

Deze splitsing hangt samen met de mate waarin zorgverzekeraars in staat worden gebracht de kosten van hun verzekerden te beïnvloeden.

Het ex ante risicovereveningsstelsel in 2014 bestaat uit twee risicovereveningsmodellen, één voor de vaste kosten, de variabele kosten van ziekenhuiszorg en de kosten van overige prestaties en één model voor de geneeskundige GGZ (18⁺). Vanaf 2010 wordt op de kosten van de geneeskundige GGZ (18⁺) beperkt risico gelopen. De normering van deze kosten was nog onvoldoende adequaat om verzekeraars een hoog risico te laten lopen.

Onzekerheden ten aanzien van de kosten van de basisverzekering

1. Diagnose Behandel Combinaties (DBC's/DOT's)

Sinds 1 januari 2005 is de afrekening van de kosten van ziekenhuizen gebaseerd op DBC's. Deze afrekenmethode beslaat een gehele periode van medische behandeling en bevat alle afzonderlijke deelbehandelingen. De afrekening tussen ziekenhuis en zorgverzekeraar vindt pas plaats aan het einde van de behandelperiode. De introductie van deze DBC's heeft verstrekkingen gevolgd gehad voor de tarifiering van de ziekenhuiskosten. Bij de DBC's wordt gebruik gemaakt van uniforme gemiddelde tarieven voor een ziektebeeld (all-inclusive), die onafhankelijk zijn van de mate waarin de verzekerde ook daadwerkelijk gebruik heeft gemaakt van alle in het DBC-tarief gecalculeerde diensten. Door de lange doorlooptijd van DBC's was nog geen stabiele reeks van gegevens beschikbaar, hoewel sprake was van aanzienlijke verbeteringen. Doordat in 2012 DBC's opnieuw zijn geïnclassificeerd in DOT's (DBC's Op weg naar Transparantie) is wederom sprake van een trendbreuk. Als gevolg daarvan is er geen stabiele reeks van waarnemingen van daadwerkelijke kosten waarmee adequaat genormeerd kan worden. Controle-activiteiten op relaties tussen gedeclareerde DBC's uit jaren vóór 2014 zijn regelmatig aanleiding om correcties door te voeren op declaraties uit oude jaren. Daardoor blijft onzekerheid, over hoe de kosten neerslaan in de verschillende categorieën, bestaan. CZ is een relatief grote verzekeraar met een verzekeringsportefeuille die representatief is voor het landelijke beeld. De totale kosten van ziekenhuizen zullen voor CZ door de reclassificering van DBC's naar DOT's waarschijnlijk niet veel anders worden. Mogelijk werkt dit niet zo bij de dochter-NV's, waarbij de bandbreedteregeling dan bescherming biedt.

In 2014 is door de ziekenhuizen bij wijze van self-assessment hun boekjaar 2012 en 2013 gecontroleerd. De uitkomsten (landelijk bijna 300 miljoen euro gecorrigeerd) zijn in de jaarcijfers 2014 van CZ verwerkt. Daarnaast worden DBC/DOT-nota's integraal ex post gecontroleerd met medewerking van COPE Health Solutions.

Ten slotte wordt een deel van de hier beschreven risico's beperkt omdat CZ vanaf 2012 in de contracten met ziekenhuizen omzetplafonds heeft opgenomen.

2. Macronaïcalculatie

Met ingang van tekenjaar 2012 is de macronaïcalculatie materieel afgeschaft. Omdat de macronaïmingen van VWS te hoog waren heeft dat geleid tot incidentele extra opbrengsten in de jaren 2012 tot en met 2014, vooral op het onderdeel kosten van overige prestaties (met name farmacie).

3. Bepaling verhouding vast/variabel

Met ingang van 2012 geldt per kostensoort een van te voren vastgestelde vast/variabelverhouding. Vooral voor 2014 blijft deze verhouding vooralsnog toch onzeker, omdat nog minder dan de helft van de zorg daadwerkelijk gedeclareerd is.

4. Over/onderfinanciering van ziekenhuizen en GGZ

Het risico van verrekeningen van over- of onderfinanciering van instellingen is inmiddels fors gemitigeerd. Met ingang van 2012 wordt eventuele over- of onderfinanciering direct verrekend tussen ziekenhuis en Zorgverzekeringsfonds. Met ingang van 2013 vindt ook

bij de GGZ geen opbrengstverrekening meer plaats. De over- en onderfinanciering ziekenhuizen en GGZ-instellingen 2011 en 2012 en de verdeling naar zorgverzekeraars is definitief. Hierdoor bestaat geen grote onzekerheid meer over de nog te verrekenen bedragen. Voor de genoemde kostencategorieën is het risico bovendien beperkt als gevolg van de bandbreedteregeling.

5. Onzekerheden door de werking van het risicovereveningssysteem

De werking van het risicovereveningssysteem brengt met zich mee dat het circa drie tot vier jaar duurt voordat tot een definitieve afrekening met de individuele zorgverzekeraars overgegaan kan worden. Dat betekent een cumulatie van onzekerheden ten aanzien van de vereveningsbijdrage in die periode. De resultaten voor de tweede voorlopige vaststelling 2011 zijn beschikbaar. Hierdoor heeft de zorgverzekeraar inzicht in de uitkomsten van de risicoverevening onder de Zorgverzekeringswet tot en met 2011 en daarmee tevens een beter beeld voor de jaren na 2011. Ook zijn als gevolg van de beschikbaarheid van de resultaten van deze jaren de onzekerheden over de effecten van verdeelfouten in het model afgenomen. Eind 2014 is wel enige onzekerheid over de uitkomsten van 2011 ontstaan, omdat ZiNL heeft aangegeven dat zorgverzekeraars een nieuwe kostenverantwoordelijkheid moeten opleveren. Wijzigingen in de macronacalculatie kunnen hiervan het gevolg zijn.

Mitigering van de onzekerheden door het risicovereveningssysteem

De hiervoor weergegeven onzekerheden kunnen invloed hebben op het resultaat over 2014 en de hoogte van de technische voorziening voor de basisverzekering ultimo 2014. Het financiële risico als gevolg van de genoemde onzekerheden wordt echter gemitigeerd. Dat geldt primair omdat het risicovereveningssysteem er juist op is gericht om een adequate, aan het risico van de populatie van de verzekeraar gerelateerde financiering te realiseren. Bovendien worden resterende risico's gemitigeerd omdat er nog een aantal ex post correctiemechanismen op de budgetonderdelen van de bijdragen uit het Zorgverzekeringsfonds plaatsvinden, namelijk:

1. De nacalculatie

De vaste ziekenhuiskosten en de kosten van de geneeskundige GGZ voor verzekerden jonger dan 18 jaar worden 100% nagecalculeerd. Op de kosten van overige budgetonderdelen wordt niet nagecalculeerd.

2. De toepassing van de bandbreedteregeling (vangnet)

Vanwege onzekerheden bij de gegevens waarop het vereveningsmodel voor de variabele kosten van ziekenhuiszorg is gebaseerd en het feit dat op deze kostenbestanddelen niet wordt nagecalculeerd, is een bandbreedteregeling voor deze kosten van toepassing. De bandbreedte op het resultaat is in 2014 80 euro^{IX} per betalende verzekerde (plus of min 40 euro). Buiten deze bandbreedte geldt een nacalculatie van 90%. Voor de kosten van de geneeskundige GGZ (18+) geldt hetzelfde, met 90% nacalculatie buiten de bandbreedte van 25 euro^X (plus of min 12,50 euro).

3. De toepassing van de hogekostencompensatie (HKC)

Tot en met tekenjaar 2014 vindt binnen het vereveningsmodel een specifieke verevening plaats van hoge kosten. De hogekostencompensatie (HKC) houdt in dat 90% van de kosten van geneeskundige GGZ voor individueel verzekerden vanaf 18 jaar, voor zover deze kosten het bedrag van 25.000 euro^{XI} op jaarbasis te boven gaan, ten laste van een pool worden gebracht. De pool wordt gefinancierd door een procentuele korting op de deelbijdragen voor de geneeskundige GGZ (18+) van elke zorgverzekeraar.

^{IX} 2013: 50 euro

^X 2013: 15 euro

^{XI} 2013: 10.000 euro

Overige mitigering van onzekerheden

In het najaar van 2014 is inzicht ontstaan in de resultaten van het zelfonderzoek 2012/2013 dat door alle ziekenhuizen is uitgevoerd. Over 2014 worden geen omzetverantwoordingen voor de zorgverzekeraars opgesteld. Voor 2014 is met de ziekenhuizen een handreiking controles 2014 overeengekomen. Voor de GGZ zijn de eerste contouren van een zelfonderzoek over 2013 zichtbaar. De zorgverzekeraars zijn erin geslaagd om tot een gezamenlijke lijst met controlepunten te komen die zowel alle formele als alle materiele aspecten over 2013 in de GGZ afdekken. De enige controles die buiten deze lijst voor 2013 vallen zijn de controles op gepast gebruik, zorginstelling overstijgende controles en fraudeonderzoeken. Overeenkomstig het eerder uitgevoerde zelfonderzoek bij de ziekenhuizen zal, zowel voor de omzet ziekenhuizen 2014 als de omzet GGZ 2013, het gezamenlijke onderzoek in ZN-verband in 2015 worden uitgevoerd. Deze nog uit te voeren werkzaamheden bij de zorginstellingen vertalen zich tot onzekerheden bij de zorgverzekeraars. Tenslotte wordt een deel van de hier beschreven risico's beperkt omdat voor de ziekenhuizen en de GGZ instellingen respectievelijk vanaf 2012 en 2014 in de contracten omzetplafonds zijn overeengekomen.

Nominale Premie

Voorafgaand aan een bepaald boekjaar wordt voor alle zorgverzekeraars van CZ groep een inschatting gemaakt van het resultaat op de risicoverevening, rekeninghoudend met bovenstaande werking van het model op de basisverzekering. Als het verwachte resultaat negatief is, wordt een opslag ter grootte van dat resultaat in de nominale premie van CZ meegenomen. Daarnaast wordt in de nominale premie een opslag gehanteerd voor de financiering van organisatie- en administratiekosten. Voor 2014 is door CZ voorts een forse afslag op de nominale premie toegepast, waarmee een groot deel van de goede resultaten uit 2012 en 2013 is teruggegeven aan de verzekerden.

Financiële effecten afwikkeling onzekerheden/afrekeningen oude jaren

Een recapitulatie van het effect van de hiervoor beschreven onzekerheden over alle oude jaren op het enkelvoudig resultaat van CZ over 2014 komt uit op 303,9 miljoen euro positief.

2.4 Toelichting op de enkelvoudige balans per 31 december 2014

23 Deelnemingen

Onder de deelnemingen zijn de 100% belangen in OHRA Zorgverzekeringen N.V. en CZ Zorgkantoor B.V. opgenomen, gevestigd in Tilburg. Onderlinge Waarborgmaatschappij CZ groep Zorgverzekeraar U.A. bezit 50% van de aandelen van CZ Fund Management B.V. gevestigd te Tilburg.

Het verloopoverzicht deelnemingen luidt als volgt:

	OHRA Zorg- verzekering en N.V.	CZ Zorg- kantoor B.V.	CZ Fund Manage- ment B.V.	Totaal 2014	Totaal 2013
Boekwaarde per 1 januari	136.925	6.726	29	143.680	127.631
Deelnemingsresultaat	18.245	573	10	18.828	16.049
Boekwaarde per 31 december	155.170	7.299	39	162.508	143.680

De aansluiting tussen het hier gepresenteerde deelnemingsresultaat en het jaarresultaat van de deelneming kan als volgt gemaakt worden:

	2014	2013
Resultaat OHRA Zorgverzekeringen N.V.	18.245	15.694
Resultaat CZ Zorgkantoor B.V.	5.574	6.424
Overschrijding reserve CZ Zorgkantoor B.V.	- 5.001	- 6.079
Resultaat CZ Fund Management B.V.	10	10
Resultaat boekjaar	18.828	16.049

24 Overige financiële beleggingen

	<i>Zakelijke waarden</i>	<i>Vastren- tende waarden</i>	<i>Andere financiële beleggingen</i>	<i>Totaal 2014</i>	<i>Totaal 2013</i>
Boekwaarde per 1 januari	240.318	824.525	777.619	1.842.462	1.722.000
Aankopen	-	325	-	325	129.600
Saldo mutaties	-	-	782.318	782.318	-43.897
Verkopen/aflossingen	- 10.000	- 100.502	-	- 110.502	- 5
Waardeverandering van Beleggingen	44.691	55.225	907	100.823	34.764
Boekwaarde per 31 december	275.009	779.573	1.560.844	2.615.426	1.842.462

Door alle verzekeraars van CZ groep en daarmee ook door Onderlinge Waarborgmaatschappij CZ groep Zorgverzekeraar U.A., zijn nagenoeg alle financiële beleggingen ondergebracht in een gezamenlijke assetpool, CZ Beleggingsfonds. Iedere verzekeraar binnen CZ groep heeft, al naar gelang de inbreng, participaties in de betreffende subfondsen van CZ Beleggingsfonds verkregen. De participatie in het subfonds aandelen is verantwoord onder de zakelijke waarden. De participaties in de subfondsen staatsobligaties en bedrijfsobligaties zijn verantwoord onder de vastrentende waarden. De participaties in de subfondsen geldmarkt lang en geldmarkt kort zijn verantwoord onder de andere financiële beleggingen.

Per 31 december 2014 bestaan de zakelijke waarden geheel uit de participatie in het subfonds aandelen. Het belang van Onderlinge Waarborgmaatschappij CZ groep Zorgverzekeraar U.A. in het subfonds aandelen betreft per 31 december 2014 65,56% (2013: 58,43%) welke een waarde vertegenwoordigt van 275 miljoen euro (2013: 240 miljoen euro).

De beleggingen in zakelijke waarden luiden niet alleen in euro's. De valutarisico's zijn niet afgedekt.

In het onderstaande overzicht is de verdeling van de valutaposities over het totaal fondsvermogen van het subfonds aandelen opgenomen. De zakelijke waarden in het subfonds aandelen betreffen beursgenoteerde aandelen.

<i>Valuta</i>	<i>Bedrag 2014</i>	<i>Bedrag 2013</i>
Amerikaanse dollar	227.906	211.244
Euro	44.598	48.650
Japanse yen	30.836	32.744
Britse pond	27.259	30.446
Canadese dollar	15.495	15.206
Hong Kong dollar	14.165	13.117
Zwitserse franc	13.585	14.127
Australische dollar	10.160	10.541
Zuid-Koreaanse won	5.157	5.477
Zweedse kroon	4.425	5.047
Zuid-Afrikaanse rand	3.690	3.437
Taiwanese dollar	3.589	3.505
Braziliaanse real	2.339	2.385
Deense kroon	2.330	1.996
Mexicaanse peso	2.254	2.467
Singaporese dollar	2.136	2.332
Maleisische ringgit	1.703	1.796
Indonesische roepia	1.386	1.002
Thaise baht	1.165	1.016
Noorse kroon	1.017	1.327
Overig	4.279	3.444
Boekwaarde per 31 december	419.474	411.306

De belangen van Onderlinge Waarborgmaatschappij CZ groep Zorgverzekeraar U.A. in de subfondsen staats- en bedrijfsobligaties betreffen respectievelijk 60,47% en 58,41% (2013: respectievelijk 58,62% en 58,41%) welke een waarde vertegenwoordigen van 552 miljoen euro en 227 miljoen euro (2013: respectievelijk 614 miljoen euro en 210 miljoen euro).

Onder de vastrentende waarden is, naast de participaties in de subfondsen staats- en bedrijfsobligaties, nog een belegging in twee niet beursgenoteerde leningen opgenomen. De waarde van deze leningen bedraagt per 31 december 2014 0,7 miljoen euro (2013: 0,4 miljoen euro).

In de subfondsen voor staats- en bedrijfsobligaties zijn geen posities in vreemde valuta opgenomen. De vastrentende waarden in de subfondsen staats- en bedrijfsobligaties betreffen beursgenoteerde obligaties. Onderstaand is de kredietwaardigheid toegelicht. De modified duration bedraagt voor het subfonds staatsobligaties 4,55 jaar (2013: 4,2 jaar) en voor het subfonds bedrijfsobligaties 6,62 jaar (2013: 5,8 jaar).

Subfonds staatsobligaties		
<i>Kredietwaardigheid vastrentende waarden</i>		
	2014	2013
AAA	66%	45%
AA	34%	55%
Totaal	100%	100%

Subfonds bedrijfsobligaties		
<i>Kredietwaardigheid vastrentende waarden</i>		
	2014	2013
AAA	6%	6%
AA	7%	8%
A	46%	45%
BBB	38%	38%
BB	3%	3%
Totaal	100%	100%

Onder de *andere financiële beleggingen* is vanaf 1 mei 2014 de strategische cash positie van CZ groep belegd middels het subfonds geldmarkt lang. Daarnaast is per deze datum ook het subfonds geldmarkt kort opgenomen. Per 31 december 2014 bestaan de andere financiële beleggingen nagenoeg geheel uit de participaties in de subfondsen geldmarkt lang en geldmarkt kort. Het belang van Onderlinge Waarborgmaatschappij CZ groep Zorgverzekeraar U.A. in het subfonds geldmarkt lang betreft per 31 december 2014 1.153,5 miljoen euro en in het subfonds geldmarkt kort betreft per 31 december 2014 407 miljoen euro. Voor 1 mei 2014 en gedurende 2013 was de strategische cash positie belegd in liquide middelen in de vorm van direct opeisbare (externe) geldmarktfondsen (2013: 341,7 miljoen euro). De middelen belegd in het subfonds geldmarkt lang zijn door de participanten maandelijks opeisbaar en bestaan uit onderliggende waarden belegd in obligaties, deposito's en commercial paper belegd in euro's. De modified duration bedraagt voor het subfonds geldmarkt lang 0,38 jaar.

Daarnaast is hieronder een Special Purpose Vehicle (SPV) van een fund of hedgefunds opgenomen (0,3 miljoen euro). De positie in deze SPV betreft een positie in Amerikaanse dollar.

Subfonds geldmarkt lang	
<i>Kredietwaardigheid andere financiële beleggingen</i>	
	2014
AAA	6%
AA	24%
A	64%
BBB	6%
Totaal	100%

Subfonds geldmarkt kort

Kredietwaardigheid andere financiële beleggingen

2014

AA	29%
A	65%
BBB	6%
Totaal	100%

De middelen belegd in het subfonds geldmarkt kort zijn door de participanten dagelijks opeisbaar en bestaan uit onderliggende waarden belegd in obligaties, deposito's en commercial paper, belegd in euro's. De modified duration bedraagt voor het subfonds geldmarkt kort 0,09 jaar.

Het subfonds geldmarkt kort staat ter beschikking voor de financiering van de dagelijkse bedrijfsvoering. De gelden in dit subfonds zijn dan ook niet betrokken in de Asset & Liability Management studie (ALM) die periodiek wordt uitgevoerd ten behoeve van het herijken van de beleggingsportefeuille.

25 Vorderingen uit directe verzekering

	2014	2013
Verzekerden; premies	73.062	104.139
Verzekerden; eigen risico en eigen bijdragen	34.567	28.773
Intermediairs; premies en distributiekosten	35	383
Af: Voorziening voor oninbare vorderingen	- 47.488	- 93.088
	60.176	40.207

26 Rekening-courant ZiNL en overige vorderingen

Rekening-courant ZiNL

De specificatie van de vordering op het ZiNL luidt als volgt:

	2014	2013
Zorgverzekeringsfonds	916.095	683.590
Algemeen Fonds Bijzondere Ziektekosten	342	400
Uitvoering Zorgverzekering Verdragsverzekerden	37.579	25.001
Uitvoering Zorgverzekering Missionarissen	89	78
Algemene Kas Ziekenfondswet	1.714	2.169
	955.819	711.238

In de vordering op het ZiNL betreffende het Zorgverzekeringsfonds is een bedrag opgenomen voor het verwachte aandeel in de landelijke verevening. Dit bedrag is berekend op basis van schattingen van de landelijke zorgkosten, mede opgegeven door Zorgverzekeraars Nederland. Hiervan maakt deel uit een schuld uit hoofde van de hogekostencompensatie (HKC) van 8,7 miljoen euro.

De Nederlandse Zorgautoriteit (NZa) heeft de verantwoordingen Zvw tot en met 2013 beoordeeld. Het ZiNL heeft definitief afgerekend voor de Zorgverzekeringswet tot en met 2010.

Overige vorderingen

De specificatie van de overige vorderingen luidt als volgt:

	<i>2014</i>	<i>2013</i>
Zorgverleners	298.644	65.705
Nog te factureren aan verzekerden	56.682	-
Rekening-courant groepsmaatschappijen	23.933	61.519
Gelieerde rechtspersonen	1.463	2.052
Andere vorderingen	<u>5.804</u>	<u>3.308</u>
	<u>386.526</u>	<u>132.584</u>

In 2013 zijn de contracten tussen Onderlinge Waarborgmaatschappij CZ groep Zorgverzekeraar U.A. en ziekenhuizen en GGZ instellingen gewijzigd. In 2012 zijn deze zorgverleners nog permanent bevoorschot zonder interestvergoeding ter compensatie van liquiditeitstekorten in verband met de DBC/DOT-systematiek, waarbij pas na afronding van de behandelperiode gedeclareerd kon worden. In 2013 is deze permanente bevoorschotting vervangen door een rekening-courant verhouding waarbij Onderlinge Waarborgmaatschappij CZ groep Zorgverzekeraar U.A. op basis van de onderhanden werk positie bij de zorgverlener bedragen vooruitbetaalt. Deze voorschotten kunnen per zorgverlener verrekend worden met declaraties. De verstrekte voorschotten worden vanaf 2013 gesaldeerd met de technische voorziening voor zover zij de waarde van de verrichte zorg door zorgverleners aan verzekerden van Onderlinge Waarborgmaatschappij CZ groep Zorgverzekeraar U.A. niet overschrijden. De vorderingen op ziekenhuizen en GGZ instellingen omvatten onder meer de nog terug te ontvangen bedragen uit de opbrengstverrekening en/of overschrijding van de plafondafspraken.

27 Materiële vaste activa

De mutaties zijn in het navolgende schema samengevat. Onder de andere bedrijfsmiddelen zijn onder meer vervoersmiddelen opgenomen.

	<i>Inventaris en automati- sering</i>	<i>Verbouw- ingen</i>	<i>Andere bedrijfs- middelen</i>	<i>Totaal 2014</i>	<i>Totaal 2013</i>
Aanschafwaarde	45.392	1.953	2.200	49.545	54.180
Cumulatieve afschrijvingen	- 31.583	- 772	- 1.932	- 34.287	- 38.255
Boekwaarde per 1 januari	13.809	1.181	268	15.258	15.925
Investerings	5.188	1.742	-	6.930	3.834
Desinvesteringen	- 6.891	- 351	- 214	- 7.456	- 8.469
Afschrijvingen	- 3.964	- 172	- 106	- 4.242	- 4.501
Afschrijvingen desinvesteringen	6.367	351	211	6.929	8.469
Boekwaarde per 31 december	14.509	2.751	159	17.419	15.258
Cumulatieve aanschafwaarde	43.689	3.344	1.986	49.019	49.545
Cumulatieve afschrijvingen	- 29.180	- 593	- 1.827	- 31.600	- 34.287
Boekwaarde per 31 december	14.509	2.751	159	17.419	15.258
Afschrijvingspercentage	10-33%	10-20%	10-20%		

28 Liquide middelen

De liquide middelen bestaan uit direct opeisbare rekening-courantvorderingen

29 Overige overlopende activa

	<i>2014</i>	<i>2013</i>
Vooruitbetaalde beheerskosten	4.749	4.998
Overige	14	1.767
	4.763	6.765

30 Concentratierisico activa

De belangrijkste concentratierisico's, groter dan 3% van het balanstotaal, worden gevormd door:

<i>Balanspost</i>	<i>Tegenpartij</i>	<i>2014</i>	<i>2013</i>
Overige financiële beleggingen	Duitsland	139.994	262.375
Overige financiële beleggingen	Frankrijk	129.953	211.386
Overige financiële beleggingen	Nederland	-	147.035
Overige financiële beleggingen en liquide middelen	Rabobank	128.699	245.130
Overige financiële beleggingen en liquide middelen	Deutsche Bank	-	250.793
Overige financiële beleggingen en liquide middelen	Nordea	-	129.558
Overige vorderingen	ZiNL	955.819	711.238
		1.354.465	1.957.515

Bij de bepaling van het concentratierisico is look through toegepast op de posities opgenomen in de beleggingsportefeuille van CZ Beleggingsfonds en de posities opgenomen in de geldmarktfondsen. Deze zijn naar rato van het belang in het betreffende (sub)fonds, meegenomen onder het concentratierisico.

31 Eigen vermogen

	<i>Wettelijke reserve deelnemingen</i>	<i>Bestemmingsreserve</i>	<i>Statutaire reserve</i>	<i>Totaal 2014</i>	<i>Totaal 2013</i>
Stand per 1 januari	6.686	7.300	1.455.312	1.469.298	1.344.914
Mutatie afdracht maximale reserve ZFW	-	-	- 34	- 34	-
Resultaat boekjaar	573	- 1.455	292.126	291.244	124.384
Stand per 31 december	7.259	5.845	1.747.404	1.760.508	1.469.298

De *wettelijke reserve deelnemingen* betreft het niet-uitkeerbare deel van het eigen vermogen van CZ Zorgkantoor B.V.

Het CZ Zorgdoorbraak Fonds financiert projecten die een verbetering in de gezondheidszorg aanbrengen. De middelen hiervoor worden afgezonderd in een *bestemmingsreserve*. De uitgaven aan projecten zijn middels de bestemming van het resultaat 2014 onttrokken aan de *bestemmingsreserve*.

Onder de *statutaire reserve* is tevens de reserve Ziekenfondswet opgenomen. De reserve Ziekenfondswet bedraagt 414 miljoen euro. In 2014 is door de Nederlandse Zorgautoriteit de hoogte van de maximale reserve Ziekendfondswet definitief berekend. Tevens is de aanwezige reserve Ziekenfondswet vastgesteld. Het resultaat hiervan is verwerkt in de reserve Ziekenfondswet.

De volgens Solvency I vereiste solvabiliteit bedraagt ultimo van het boekjaar 554 miljoen euro. Kapitaalsturing vindt primair plaats op CZ groep niveau via de Eigen Risicobeoordeling (ERB), waarin een streefsolvabiliteit is gedefinieerd. Deze streefsolvabiliteit wordt jaarlijks vastgesteld in het ERB proces en is gebaseerd op de Solvency II eis, de Solvency Capital Requirement (SCR), aangevuld met een risicogewogen buffer. Voor de individuele verzekeringsentiteiten, waaronder Onderlinge Waarborgmaatschappij CZ groep Zorgverzekeraar U.A., is de minimale interne vereiste gelijk aan de externe vereiste en wordt geen aparte buffer en streefsolvabiliteit bepaald. De SCR ultimo boekjaar van Onderlinge Waarborgmaatschappij CZ groep Zorgverzekeraar U.A. bedraagt 1.037 miljoen euro. De berekening is uitgevoerd met het standaardmodel en gaat uit van de meest recente voorschriften^{xii}. De aanwezige solvabiliteit (Solvency I) ultimo van dit boekjaar onder de huidige waarderingsgrondslagen bedraagt, gecorrigeerd voor double-gearing, 1.598 miljoen euro.

Op basis van Solvency II grondslagen bedraagt de aanwezige solvabiliteit 1.696 miljoen euro. Deze waarde is conform de Solvency II definitie voor eigen vermogen.

^{xii} Voor de bepaling van het verzekeringstechnisch risico is gebruik gemaakt van een sigma van 5% voor het reserverisico en van een sigma van 2,7% voor het premierisico op basis van het brede premiebegrip.

32 Technische voorzieningen

Voorziening voor te betalen uitkeringen ziektekosten

De voorziening bestaat ultimo boekjaar uit:

	<i>2014</i>	<i>2013</i>
Technische voorziening Zvw	2.689.571	3.023.163
Afhandelingskosten	13.090	16.570
Voorschotten	<u>- 918.133</u>	<u>- 917.138</u>
	<u>1.784.528</u>	<u>2.122.595</u>

Het mutatieoverzicht luidt als volgt:

	<i>Totaal 2014</i>	<i>Totaal 2013</i>
Stand per 1 januari	3.023.163	2.901.952
Onttrekking	- 2.517.130	- 2.495.187
Vrijval	- 235.085	- 37.249
Toevoeging	<u>2.418.623</u>	<u>2.653.647</u>
Stand per 31 december	<u>2.689.571</u>	<u>3.023.163</u>

De technische voorziening voor te betalen uitkeringen omvat bedragen voor nog te betalen DBC's/DOT's van 2,1 miljard euro. De DBC-financiering brengt met zich mee dat relatief laat inzicht bestaat in de werkelijke kosten, doordat DBC's (maximaal) een jaar kunnen openstaan maar verantwoord moeten worden op de openingsdatum. De voorschotten, die aan ziekenhuizen en GGZ-instellingen zijn verstrekt, zijn ter compensatie van liquiditeitstekorten. Dit is het gevolg van de DBC/DOT-systematiek, waarbij pas na afronding van de behandelperiode gedeclareerd kan worden. De verstrekte voorschotten per zorgverlener bedragen maximaal de waarde van de verrichte zorg door zorgverleners verstrekt aan verzekeren van Onderlinge Waarborgmaatschappij CZ groep Zorgverzekeraar U.A. Deze voorschotten zijn gesaldeerd in de technische voorziening.

De gehele voorziening betreft kortlopende verplichtingen. Een kwalitatieve toereikendheidstoets is uitgevoerd, waarbij is vastgesteld dat de voorziening toereikend is.

*Overzicht ontwikkeling
zorgkostenclaims*

	2014	2013	2012	2011	2010	Totaal
Schatting van cumulatieve claims:						
- aan het einde van het tekenjaar	5.540.647	5.368.476	5.336.285	5.374.754	5.258.655	
- een jaar later		5.296.404	5.401.481	5.468.700	5.579.215	
- twee jaar later			5.212.192	5.334.720	5.185.469	
- drie jaar later				5.446.840	5.199.774	
- vier jaar later					5.218.797	
Schatting van cumulatieve claims	5.540.647	5.296.404	5.212.192	5.446.840	5.218.797	26.714.880
Cumulatieve betalingen	3.119.905	5.027.575	5.212.192	5.446.840	5.218.797	24.025.309
Waarde opgenomen in het overzicht van de financiële positie per 31 december 2014	2.420.742	268.829	-	-	-	2.689.571

Het duurt meerdere jaren voordat een schadejaar definitief is afgewikkeld, waardoor in de jaren na boekjaar (t) onder meer als gevolg van correcties en herdeclaraties uitloopresultaten ontstaan. Verwezen wordt naar de paragraaf over de basisverzekering, waar de risico's en onzekerheden terzake nader zijn toegelicht.

Voorziening voor lopende risico's

De voorziening voor lopende risico's betreft de voorziening voor negatieve resultaten op (collectieve) verzekeringscontracten. De gehele voorziening betreft kortlopende verplichtingen.

Het mutatieoverzicht luidt als volgt:

	2014	2013
Stand per 1 januari	143.600	-
Onttrekking	- 143.600	-
Toevoeging	321.200	143.600
Stand per 31 december	321.200	143.600

33 Voorzieningen

	2014	2013
Structurele voorzieningen	50.860	55.928
Incidentele voorziening	4.706	5.408
	55.566	61.336

De structurele voorzieningen betreffen voorzieningen voor toekomstige verplichtingen wegens personeelsbeloningen. Het mutatieoverzicht luidt als volgt:

	VUT- uitkering	Jubileum- uitkering	Ziekte- kosten- premies	Totaal 2014	Totaal 2013
Stand per 1 januari	18.876	2.800	34.252	55.928	61.282
Uitkeringen	- 4.539	- 350	- 611	- 5.500	- 5.228
Netto opgenomen in de resultatenrekening	3.056	982	- 3.606	432	- 126
Stand per 31 december	17.393	3.432	30.035	50.860	55.928

Voor een bedrag van 5,1 miljoen euro heeft de voorziening een kortlopend karakter. De bedragen zoals opgenomen in de resultatenrekening zijn als volgt gespecificeerd:

	VUT- uitkering	Jubileum- uitkering	Ziekte- kosten- premies	Totaal 2014	Totaal 2013
<i>(- = last)</i>					
Aan het dienstjaar toegerekend	- 331	- 192	- 1.583	- 2.106	- 2.317
Interest op de verplichting	- 352	- 86	- 1.093	- 1.531	- 1.356
Netto actuarieel resultaat	- 2.373	- 704	6.282	3.205	3.799
Totaal, begrepen in personeelskosten	- 3.056	- 982	3.606	- 432	126

De toegepaste parameters voor de voorzieningen VUT, Jubileumuitkeringen en Ziekte-kostenpremies zijn:

	2014	2013
Discontopercentage m.b.t. voorziening VUT	0,7%	2,1%
Discontopercentage m.b.t. voorziening jubileum en ziektekostenpremie	1,5%	3,2%
Procentuele toename van salarissen	2,5%	2,5%
Indexatie (pre)pensioen	1,0%	1,0%

Daarnaast is een incidentele voorziening van 4,7 miljoen euro opgenomen als voorziene lasten als gevolg van onder andere sluiting van kantoor Den Haag, gedeeltelijk verhuur van kantoor Breda, de hervorming van de langdurige zorg en de overdracht van activiteiten naar HumanCapitalCare (HCC).

34 Schulden uit directe verzekering

De schulden uit directe verzekering bestaan voornamelijk uit betalingen onderweg inzake uitkeringen ziektekosten, alsmede diverse verrekeningen met zorgverleners.

35 Overige schulden

	2014	2013
Rekening-courant groepsmaatschappijen	17.940	-
Belastingen en sociale premies	7.190	6.774
Crediteuren	65	2.352
Gelieerde rechtspersonen	7	7
Overige	2.777	2.312
	27.979	11.445

36 Overige overlopende passiva

	2014	2013
Betalingen onderweg	52.894	47.293
Te betalen beheerskosten	23.526	25.637
Overige	214	705
	76.634	73.635

Niet in de balans opgenomen rechten en verplichtingen

Nederlandse Herverzekeringsmaatschappij voor Terrorismeschaden N.V.

Ziektekosten, die het gevolg zijn van terroristische activiteiten zijn herverzekerd bij de NHT. Onderdeel van deze herverzekeringsovereenkomst is dat kosten, die landelijk, per jaar en over alle branches gezamenlijk 400 miljoen euro niet te boven gaan, voor rekening komen van de deelnemende verzekeraars. Het aandeel waarvoor Onderlinge Waarborgmaatschappij CZ groep Zorgverzekeraar U.A. hierin garant staat is 5,29%.

2.5 Toelichting op de enkelvoudige winst- en verliesrekening over 2014

37 Verdiende premies eigen rekening en bijdragen

De specificatie van verdiende premies eigen rekening en bijdragen is als volgt:

	2014	2013
Bruto premies Zorgverzekeringswet	2.267.721	2.481.173
Premie CZ Zorgdoorbraak Fonds	-	2.520
Bijdrage ZiNL	3.590.883	3.392.922
Herverzekeringspremie (HKC)	7.766	- 218.400
	5.866.370	5.658.215

De bijdragen bestaan uit de uitkeringen van het ZiNL uit het Zorgverzekeringsfonds Zorgverzekeringswet. In de bijdragen van het ZiNL zijn ook alle te verrekenen bedragen begrepen uit hoofde van ex post compensatiemechanismen van de risicoverevening Zvw. Een definitieve afrekening op de exploitatie van 2014, inclusief hogekostencompensatie-GGZ, is pas op zijn vroegst mogelijk in de zomer van 2017. Bij het opstellen van de jaarrekening moet daarnaast nog gewerkt worden met inschattingen van de kosten ziekenhuiszorg en GGZ, waaronder de splitsing in vaste en variabele kosten, de effecten van hogekostencompensatie, nacalculaties en Meerjarige Hoge Kosten. Hierbij is in de bijdragen enige prudentie aangehouden. De schattingsmethodiek voor het bepalen van de prudentie die in de inschatting van bijdragen ZiNL wordt gehanteerd is gebaseerd op scenarioanalyse. Hierbij wordt een percentage van het verschil tussen worst case en best estimate als prudentie in aanmerking genomen.

38 Overige technische baten eigen rekening

De specificatie overige technische baten eigen rekening luidt als volgt:

	2014	2013
Mutatie voorziening oninbaarheid van vorderingen op zorgverleners	3.045	10.613
Overige	-	2.946
	3.045	13.559

39 Uitkeringen ziektekosten eigen rekening

De specificatie van de uitkeringen ziektekosten eigen rekening luidt als volgt:

	2014	2013
Bruto uitkeringen ziektekosten	5.740.113	6.033.620
Aandeel herverzekering (HKC)	8.722	- 195.584
Wijziging voorziening voor te betalen uitkeringen ziektekosten	- 338.066	- 501.928
	5.410.769	5.336.108

CZ baseert de taxaties voor de kosten ziekenhuiszorg 2014 enerzijds op het structurele kostenniveau 2013 en anderzijds op de contractuele afspraken met de ziekenhuizen voor 2014. Met nagenoeg alle ziekenhuizen zijn contracten gesloten en hierin zijn niet alleen prijs- en volumeafspraken maar ook omzetplafonds opgenomen. Het risico van verrekeningen van over- of onderfinanciering van instellingen is inmiddels fors gemitigeerd. Er bestaat nog enige onzekerheid met betrekking tot de absolute hoogte van de ziektekosten, naast ziekenhuiszorg vooral op het onderdeel geneeskundige GGZ. Het financieel risico wordt echter gemitigeerd, omdat er verschillende ex post correctiemechanismen op de deelbijdragen plaatsvinden. Het betreft;

- de toepassing van de hogekostencompensatie (HKC op de GGZ);
- de nacalculatie op de vaste ziekenhuiskosten en geneeskundige GGZ < 18 jaar;
- de toepassing van de bandbreedteregeling op variabele ziekenhuiskosten en op de kosten van de geneeskundige GGZ (vangnetten).

Hierdoor wordt de invloed van de onzekerheid op het resultaat beperkt. Naast bovenstaande externe factoren die het risico mitigeren, hanteert Onderlinge Waarborgmaatschappij CZ groep Zorgverzekeraar U.A. ook interne maatregelen die het risico mitigeren. Voorafgaand aan een bepaald boekjaar wordt een inschatting gemaakt van het resultaat op de risicoverevening. Als het verwachte resultaat negatief is, dan wordt een opslag ter grootte van dat resultaat in de nominale premie meegenomen.

40 Bedrijfskosten uit gewone bedrijfsuitoefening

De specificatie van de bedrijfskosten luidt als volgt; deze zijn exclusief afhandelingskosten:

	2014	2013
Beheers- en organisatiekosten, afschrijvingen bedrijfsmiddelen	65.076	60.413
Beheers- en organisatiekosten met betrekking tot acquisitie	18.449	15.336
Acquisitiekosten; publicaties en reclame	5.751	5.067
Distributiekosten CZ label	14.591	16.260
Mutatie voorziening debiteuren	6.727	21.233
	110.594	118.309

In totaal is 125 miljoen euro doorbelast aan groepsmaatschappijen, voor de uitvoering van zorgverzekeringen, aanvullende verzekering en AWBZ. Het bedrag van deze doorbelasting is inclusief nota-afhandelingskosten.

41 Overige technische lasten eigen rekening

De specificatie overige technische lasten eigen rekening luidt als volgt:

	2014	2013
Uitgaven CZ Zorgdoorbraak Fonds	1.455	200
Overige	<u>367</u>	<u>-</u>
	<u>1.822</u>	<u>200</u>

42 Opbrengsten uit beleggingen

De opbrengsten uit beleggingen zijn als volgt gespecificeerd:

	2014	2013
Opbrengst andere financiële beleggingen	638	349
Overige interestbaten	<u>2.761</u>	<u>132</u>
	<u>3.399</u>	<u>481</u>

43 Netto-opbrengst uit beleggingen

Het rendement op het totaal belegd vermogen bedraagt 3,7%, exclusief deelnemingen (2013: 1,2%).

Ondertekening van de jaarrekeningen door de Raad van Bestuur:

Tilburg, 30 maart 2015

drs. W.A. van der Meeren, voorzitter

drs. A.W.L. van Son

Ondertekening van de jaarrekeningen door de Raad van Commissarissen:

Tilburg, 30 maart 2015

drs. H.J.G. Hendriks, voorzitter

mr. W.K. Bischof

drs. C.J.M.M. Estourgie RBA

ir. H.H. Raué

3 Overige gegevens

3.1 Statutaire bepalingen over de verwerking van het resultaat

In Artikel 2, lid 1 en 2 van de statuten van de Onderlinge Waarborgmaatschappij Centrale Zorgverzekeraars groep, Zorgverzekeraar U.A. is ten aanzien van de verwerking van het resultaat opgenomen:

1. De maatschappij stelt zich ten doel met haar leden of anderen op onderlinge grondslag overeenkomsten van verzekering tegen ziektekosten te sluiten op basis van de betreffende verzekeringsvoorwaarden.
Bovendien heeft de maatschappij als doel op andere wijze de gezondheidzorg in de ruimste zin van het woord te bevorderen.
2. Elk winstbejag is uitgesloten. Eventueel gemaakte overschotten zullen niet aan leden of derden worden uitgekeerd, doch worden aangewend of in reserve gehouden voor het in dit artikel omschreven doel van de maatschappij.

3.2 Controleverklaring



Controleverklaring van de onafhankelijke accountant

Aan: de ledenraad, raad van commissarissen en de raad van bestuur van Onderlinge Waarborgmaatschappij Centrale Zorgverzekeraars groep Zorgverzekeraar U.A.

Verklaring over de jaarrekening 2014

Ons oordeel

Wij hebben de jaarrekening 2014 van Onderlinge Waarborgmaatschappij Centrale Zorgverzekeraars groep Zorgverzekeraar U.A. (hierna CZ) te Tilburg gecontroleerd.

Naar ons oordeel geeft de jaarrekening een getrouw beeld van de grootte en de samenstelling van het vermogen van CZ op 31 december 2014 en van het resultaat over 2014, in overeenstemming met Titel 9 Boek 2 BW van het in Nederland geldende *Burgerlijk Wetboek* (BW) en de bepalingen van en krachtens de Wet normering bezoldiging topfunctionarissen in de publieke en semipublieke sector (WNT).

De jaarrekening bestaat uit:

1. de geconsolideerde en enkelvoudige balans per 31 december 2014;
2. de geconsolideerde en enkelvoudige winst- en verliesrekening over 2014; en
3. de toelichting met een overzicht van de belangrijke grondslagen voor financiële verslaggeving en andere toelichtingen.

De basis voor ons oordeel

Wij hebben onze controle uitgevoerd volgens het Nederlands recht, waaronder ook de *Nederlandse controlestandaarden* en het controleprotocol WNT vallen.

Onze verantwoordelijkheden op grond hiervan zijn beschreven in de sectie "Onze verantwoordelijkheden voor de controle van de jaarrekening".

Wij zijn onafhankelijk van CZ zoals vereist in de Verordening inzake de onafhankelijkheid van accountants bij assurance-opdrachten (ViO) en andere voor de opdracht relevante onafhankelijkheidsregels in Nederland. Verder hebben wij voldaan aan de Verordening gedrags- en beroepsregels accountants (VGBA).

Wij vinden dat de door ons verkregen controle-informatie voldoende en geschikt is als basis voor ons oordeel.

Materialiteit

Afwijkingen kunnen ontstaan als gevolg van fraude of fouten en zijn materieel indien redelijkerwijs kan worden verwacht dat deze, afzonderlijk of gezamenlijk, van invloed kunnen zijn op de economische beslissingen die gebruikers op basis van deze jaarrekening nemen. De materialiteit beïnvloedt de aard, timing en omvang van onze controlewerkzaamheden en de evaluatie van het effect van onderkende afwijkingen op ons oordeel.

Op basis van onze professionele oordeelsvorming hebben wij de materialiteit voor de jaarrekening als geheel bepaald op € 83 miljoen. De materialiteit is gebaseerd op 1% van de premieopbrengsten en opbrengsten Zorginstituut Nederland (ZiNL). Het totaal van de premieopbrengsten en opbrengsten ZiNL betreft een relatief stabiele basis voor de bepaling van de materialiteit en deze basis wordt relevant geacht door stakeholders. Wij houden ook rekening met afwijkingen en/of mogelijke afwijkingen die naar onze mening voor de gebruikers van de jaarrekening om kwalitatieve redenen materieel zijn.

Wij zijn met de raad van commissarissen overeengekomen dat wij aan de raad van commissarissen tijdens onze controle geconstateerde afwijkingen boven de € 4 miljoen rapporteren alsmede kleinere afwijkingen die naar onze mening om kwalitatieve redenen relevant zijn.

Reikwijdte van de groepscontrole

CZ staat aan het hoofd van een groep van entiteiten. De financiële informatie van deze groep is opgenomen in de geconsolideerde jaarrekening van CZ.

Gegeven onze eindverantwoordelijkheid voor het oordeel zijn wij verantwoordelijk voor de aansturing van, het toezicht op en de uitvoering van de groepscontrole. In dit kader hebben wij de aard en omvang bepaald van de uit te voeren werkzaamheden voor de groepsonderdelen. Bepalend hierbij zijn de omvang en/of het risicoprofiel van de groepsonderdelen of de activiteiten. Op grond hiervan hebben wij de groepsonderdelen geselecteerd waarbij een controle of beoordeling van de volledige financiële informatie of specifieke posten noodzakelijk was.

Onze groepscontrole heeft zich met name gericht op de significante onderdelen Onderlinge Waarborgmaatschappij CZ groep Zorgverzekeraar U.A. (enkelvoudig), Onderlinge Waarborgmaatschappij CZ groep Aanvullende verzekering Zorgverzekeraar U.A., OHRA Zorgverzekeringen N.V., OHRA Ziektkostenverzekeringen N.V., Delta Lloyd Zorgverzekering N.V., CZ Zorgkantoor B.V., Stichting CZ Onroerende Zaken, Stichting Huisvesting CZ Verzekeraars, Stichting CZ Lourdes en Stichting Bevordering Zorginitiatieven (tot en met 2013). Bij deze entiteiten zijn wij controlerend accountant. Bij CZ Fund Management B.V. en Stichting CZ Fund Depositary hebben wij op grond van de geringe omvang geen controlewerkzaamheden uitgevoerd.

Door bovengenoemde werkzaamheden bij (groeps)onderdelen, gecombineerd met aanvullende werkzaamheden op groepsniveau, hebben wij voldoende en geschikte controle-informatie met betrekking tot de financiële informatie van de groep verkregen om een oordeel te geven over de geconsolideerde jaarrekening.

De kernpunten van onze controle

In de kernpunten van onze controle beschrijven wij zaken die naar ons professionele oordeel het meest belangrijk waren tijdens onze controle van de jaarrekening. De kernpunten van onze controle hebben wij met de raad van commissarissen gecommuniceerd, maar vormen geen volledige weergave van alles wat is besproken.

Wij hebben onze controlewerkzaamheden met betrekking tot deze kernpunten bepaald in het kader van de jaarrekeningcontrole als geheel. Onze bevindingen ten aanzien van de individuele kernpunten moeten in dat kader worden gezien en niet als afzonderlijke oordelen over deze kernpunten.

Schattingen gehanteerd bij de bepaling van de technische voorziening voor te betalen schaden en uitkeringen ziektekosten eigen rekening

CZ verantwoordt in de jaarrekening 2014 € 7.644 miljoen aan uitkeringen ziektekosten eigen rekening. Voor de nog te ontvangen schadedeclaraties heeft CZ een significante voorziening voor te betalen schaden van € 2.364 miljoen ofwel 40,7% van het balanstotaal ultimo 2014 opgenomen. De berekening van deze posten bevat significante inschattingen van onzekere toekomstige uitkomsten, gebaseerd op verschillende bronnen en aannames. Voor een nadere toelichting verwijzen wij naar de grondslagen zoals opgenomen op pagina 27 en de toelichting op de technische voorziening voor te betalen schade op pagina 40.

Van belang is dat de technische voorziening voor te betalen schaden toereikend is, de uitkeringen ziektekosten juist zijn en de toelichting in de jaarrekening voldoet aan de relevante verslaggevingsstandaarden. De belangrijkste controlewerkzaamheden omvatten de toetsing van de interne controles die door CZ zijn uitgevoerd in dit kader, de beoordeling van de gehanteerde reserveringsmethodiek per zorgsoort, de controle van de daarbij gehanteerde basisgegevens inclusief de analyse van en afloopcontrole op de (ontwikkeling van) schadeschattingen per zorgsoort. Wij hebben de gehanteerde veronderstellingen en uitkomsten getoetst aan de hand van onze kennis van ontwikkelingen bij CZ en onze verwachtingen gebaseerd op historische ervaringsgegevens en marktkennis (ZN ramingen). Hierbij zijn tevens actuariële specialisten ingezet.

Voor de medisch specialistische zorg (MSZ) en de GGZ heeft over 2012 en 2013 in de keten in 2014 daarnaast veel landelijke afstemming plaatsgevonden over de geconstateerde normonduidelijkheid en onzekerheden ten aanzien van de rechtmatigheid van de door ziekenhuizen en GGZ instellingen geleverde zorg. Veelal heeft dit voor ziekenhuizen en GGZ instellingen geleid tot een verklaring met beperking bij de jaarrekening 2013. Ziekenhuizen hebben daarnaast een herstelplan d.m.v. een self assessment uitgevoerd, dat vervolgens door de expertcommissie van ZN is beoordeeld. Mocht verder uit formele en/of materiele controles na afloop van het boekjaar blijken dat declaraties niet juist zijn dan dienen zorgverzekeraars de uitbetaalde bedragen terug te vorderen bij de zorgaanbieders. Wij hebben de opzet, het bestaan en de werking van de interne beheersingsmaatregelen onderzocht voor zover wij dit in het kader van de jaarrekeningcontrole noodzakelijk achten. Ten aanzien van de self assessment ziekenhuizen is beoordeeld dat de juiste en volledige correctie heeft plaatsgevonden van de onjuistheden die de expertcommissie van ZN heeft gerapporteerd.

Wij achten de gehanteerde methodiek en uitkomsten aanvaardbaar.

Bepaling van de vereveningsbijdrage inclusief vorderingenpositie

CZ ontvangt jaarlijks van Zorginstituut Nederland een significante bijdrage uit het Zorgverzekeringsfonds. Per ultimo boekjaar leiden de nog af te rekenen bijdragen met ZiNL tot een significante vordering van € 1.259 miljoen ofwel 21,7% van het balanstotaal ultimo 2014.

De berekening van de vereveningsbijdragen van ZiNL bevat significante inschattingen van onzekere toekomstige inkomsten (het duurt circa drie tot vier jaar voordat een budgetjaar door ZiNL kan worden vastgesteld). Voor een nadere toelichting verwijzen wij naar de toelichting op de werking van het risicovereveningsmodel op de basisverzekering zoals opgenomen op pagina 58-60, de toelichting van de rekening courant ZiNL op pagina 36 en de verdiende premies eigen rekening en bijdragen op pagina 45.

Van belang is dat de vereveningsbijdrage en de daarmee samenhangende vordering juist en volledig zijn en de toelichting in de jaarrekening voldoet aan de relevante verslaggevingsstandaarden. Onze belangrijkste controlewerkzaamheden bestonden onder meer uit:

- Het afstemmen van de uitgangspunten en mutaties in bijdragen per budgetjaar met brieven met voorlopige en definitieve vaststelling van bijdragen van ZiNL en het kennismaken en verklaren van de afwijkingen ten opzichte van voorgaande jaren.
- Het beoordelen van de sectorinformatie van ZN (en de benoemde ontwikkelingen) ten opzichte van de door CZ gehanteerde uitgangspunten/ontwikkelingen en berekende prudentie.
- Het beoordelen van de basisgegevens die door CZ zijn gebruikt en het beoordelen van de uitkomsten aan de hand van onze kennis van ontwikkelingen bij CZ.

Wij achten de gehanteerde methodiek en uitkomsten daarvan aanvaardbaar.

Toereikendheid van de technische voorziening voor lopende risico's

In november 2014 heeft CZ de premie 2015 voor de verschillende zorgverzekeringen (basisverzekering, aanvullende verzekering) per label gepubliceerd. Deze premies zijn voorcalculatorisch niet kostendekkend en daarom is een voorziening voor lopende risico's van € 440 miljoen bepaald, ofwel 7,6% van het balanstotaal ultimo 2014, welke is opgenomen onder de technische voorzieningen. De berekening van de voorziening bevat significante inschattingen van onzekere toekomstige uitkomsten. Verschillende assumpties worden hierbij gebruikt om deze verplichtingen in te schatten. Dit betreft met name de inschatting van de ex-ante bijdrage ZiNL en de zorgkostenprognose voor 2015. Voor een nadere toelichting verwijzen wij naar de grondslagen zoals opgenomen op pagina 28 en de toelichting op de technische voorziening voor lopende risico's op pagina 41.

Van belang is dat de voorziening voor lopende risico's toereikend is en de toelichting in de jaarrekening voldoet aan de relevante verslaggevingsstandaarden. Onze belangrijkste controlewerkzaamheden omvatten de beoordeling van de gehanteerde reserveringsmethodiek, de beoordeling van de gehanteerde basisgegevens bij de berekening van de voorziening voor lopende risico's en toetsing van de interne controles die door CZ zijn uitgevoerd in dit kader inclusief het beoordelen van de geschatte zorgkosten aan de hand van de (geschatte) realisatie zorgkosten 2014, de afgesloten zorginkoopcontracten 2015 en de begroting 2015. Wij hebben de gehanteerde veronderstellingen en uitkomsten getoetst aan de hand van onze kennis van ontwikkelingen bij CZ en onze verwachtingen gebaseerd op marktkennis (ZN ramingen). Hierbij zijn tevens actuariële specialisten ingezet. Wij achten de gehanteerde methodiek en uitkomsten aanvaardbaar.

Verantwoordelijkheden van de raad van bestuur en de raad van commissarissen voor de jaarrekening

De raad van bestuur is verantwoordelijk voor het opmaken en het getrouw weergeven van de jaarrekening in overeenstemming met Titel 9 Boek 2 BW en de bepalingen van en krachtens de *Wet normering bezoldiging topfunctionarissen in de publieke en semipublieke sector* alsmede voor het opstellen van het jaarverslag in overeenstemming met Titel 9 Boek 2 BW.

In dit kader is de raad van bestuur verantwoordelijk voor een zodanige interne beheersing die de raad van bestuur noodzakelijk acht om het opmaken van de jaarrekening mogelijk te maken zonder afwijkingen van materieel belang als gevolg van fouten of fraude.

Bij het opmaken van de jaarrekening moet de raad van bestuur afwegen of de onderlinge waarborgmaatschappij in staat is om haar werkzaamheden in continuïteit voort te zetten. Op grond van genoemd verslaggevingsstelsel moet de raad van bestuur de jaarrekening opmaken op basis van de continuïteitsveronderstelling, tenzij de raad van bestuur het voornemen heeft om de onderlinge waarborgmaatschappij te liquideren of de bedrijfsactiviteiten te beëindigen of als beëindiging het enige realistische alternatief is. De raad van bestuur moet gebeurtenissen en omstandigheden waardoor gereede twijfel zou kunnen bestaan of de onderlinge waarborgmaatschappij haar bedrijfsactiviteiten in continuïteit kan voortzetten, toelichten in de jaarrekening.

De raad van commissarissen is verantwoordelijk voor het uitoefenen van toezicht op het proces van financiële verslaggeving van de onderlinge waarborgmaatschappij.

Onze verantwoordelijkheden voor de controle van de jaarrekening

Onze verantwoordelijkheid is het zodanig plannen en uitvoeren van een controleopdracht dat wij daarmee voldoende en geschikte controle-informatie verkrijgen voor het door ons af te geven oordeel.

Bij de uitvoering van onze werkzaamheden wordt gebruik gemaakt van de werkzaamheden van de Interne Auditdienst van CZ. Bij de bepaling van de mate waarin wij gebruik kunnen maken van de werkzaamheden van de Interne Auditdienst houden wij rekening met relevante wet- en regelgeving. Op basis van COS 610 en interne richtlijnen hebben wij een deel van de werkzaamheden die door de Interne Auditdienst zijn uitgevoerd, opnieuw zelfstandig uitgevoerd.

Onze controle is uitgevoerd met een hoge mate maar geen absolute mate van zekerheid waardoor het mogelijk is dat wij tijdens onze controle niet alle fouten en fraude ontdekken. Wij hebben deze accountantscontrole professioneel kritisch uitgevoerd en hebben waar relevant professionele oordeelsvorming toegepast in overeenstemming met de Nederlandse controlestandaarden, ethische voorschriften en de onafhankelijkheidseisen. Onze controle bestond onder andere uit:

- het identificeren en inschatten van de risico's dat de jaarrekening afwijkingen van materieel belang bevat als gevolg van fouten of fraude, het in reactie op deze risico's bepalen en uitvoeren van controlewerkzaamheden en het verkrijgen van controle-informatie die voldoende en geschikt is als basis voor ons oordeel. Bij fraude is het risico dat een afwijking van materieel belang niet ontdekt wordt groter dan bij fouten. Bij fraude kan sprake zijn van samenspanning, valsheid in geschrifte, het opzettelijk nalaten transacties vast te leggen, het opzettelijk verkeerd voorstellen van zaken of het doorbreken van de interne beheersing;
- het verkrijgen van inzicht in de interne beheersing die relevant is voor de controle met als doel controlewerkzaamheden te selecteren die passend zijn in de

omstandigheden. Deze werkzaamheden hebben niet als doel om een oordeel uit te spreken over de effectiviteit van de interne beheersing van de onderlinge waarborgmaatschappij;

- het evalueren van de geschiktheid van de gebruikte grondslagen voor financiële verslaggeving en het evalueren van de redelijkheid van schattingen door de raad van bestuur en de toelichtingen die daarover in de jaarrekening staan;
- het vaststellen dat de door de raad van bestuur gehanteerde continuïteitsveronderstelling aanvaardbaar is. Tevens het op basis van de verkregen controle-informatie vaststellen of er gebeurtenissen en omstandigheden zijn waardoor gereede twijfel zou kunnen bestaan of de onderlinge waarborgmaatschappij haar bedrijfsactiviteiten in continuïteit kan voortzetten. Als wij concluderen dat er een onzekerheid van materieel belang bestaat, zijn wij verplicht om aandacht in onze controleverklaring te vestigen op de relevante gerelateerde toelichtingen in de jaarrekening. Als de toelichtingen inadequaat zijn, moeten wij onze verklaring aanpassen. Onze conclusies zijn gebaseerd op de controle-informatie die verkregen is tot de datum van onze controleverklaring. Toekomstige gebeurtenissen of omstandigheden kunnen er echter toe leiden dat een onderneming haar continuïteit niet langer kan handhaven;
- het evalueren van de presentatie, structuur en inhoud van de jaarrekening en de daarin opgenomen toelichtingen; en
- het evalueren of de jaarrekening een getrouw beeld geeft van de onderliggende transacties en gebeurtenissen.

Wij communiceren met de raad van commissarissen onder andere over de geplande reikwijdte en timing van de controle en over de significante bevindingen die uit onze controle naar voren zijn gekomen, waaronder eventuele significante tekortkomingen in de interne beheersing.

Wij bevestigen aan de raad van commissarissen dat wij de relevante ethische voorschriften over onafhankelijkheid hebben nageleefd. Wij communiceren ook met de raad van commissarissen over alle relaties en andere zaken die redelijkerwijs onze onafhankelijkheid kunnen beïnvloeden en over de daarmee verband houdende maatregelen om onze onafhankelijkheid te waarborgen.

Wij bepalen de kernpunten van onze controle van de jaarrekening vanuit alle zaken die wij met de raad van commissarissen hebben besproken. Wij beschrijven deze kernpunten in onze controleverklaring, tenzij dit is verboden door wet- of regelgeving of in buitengewoon zeldzame omstandigheden wanneer het niet vermelden in het belang van het maatschappelijk verkeer is.

Verklaring betreffende overige door wet- of regelgeving gestelde vereisten

Verklaring betreffende het jaarverslag en de overige gegevens

Wij vermelden op basis van de wettelijke verplichtingen onder Titel 9 Boek 2 BW (betreffende onze verantwoordelijkheid om te rapporteren over het jaarverslag en de overige gegevens):

- dat wij geen tekortkomingen hebben geconstateerd naar aanleiding van het onderzoek of het jaarverslag, voor zover wij dat kunnen beoordelen, overeenkomstig Titel 9 Boek 2 BW is opgesteld, en of de door Titel 9 Boek 2 BW vereiste overige gegevens zijn toegevoegd;
- dat het jaarverslag, voor zover wij dat kunnen beoordelen, verenigbaar is met de jaarrekening.

Benoeming

Wij zijn door de raad van commissarissen op 15 december 2006 benoemd als accountant van CZ vanaf de controle van het boekjaar 2007 en zijn sinds die datum tot op heden de externe accountant. De meest recente rotatie van de (tekenend) externe accountant van CZ was in 2014. Rotatie van de (tekenend) externe accountant is één van de maatregelen ter borging van onze onafhankelijkheid.

Den Haag, 30 maart 2015

Ernst & Young Accountants LLP

w.g. drs. R.L.A. Eveleens RA